

DEMOGRAFISKA RAPPORTER

RAPPORT 2015:1

SCB

Statistiska centralbyrån Statistics Sweden



Kärlek över gränserna  
– migration och familjebildning



## Demografiska rapporter

- 2000:1 Sveriges framtida befolkning
- 2000:2 Barn och deras familjer 1999
- 2001:1 Varför föds det så få barn?
- 2001:2 Arbetsmarknadsstatus och fruktsamhet
- 2001:3 Livslängden i Sverige 1991–2000
- 2002:1 Barnens del av kakan
- 2002:2 Barn och deras familjer 2000
- 2002:3 Livslängd, hälsa och sysselsättning
- 2002:4 Befolkningsåret 2001
- 2002:5 Hur många barn får jag?
- 2002:6 Arbetskraftsinvandring – en lösning på försörjningsbördan?
- 2002:7 Mammor och pappor – om kvinnors och mäns föräldraskap
- 2003:1.1 Barn och deras familjer 2001. Del 1: Tabeller
- 2003:1.2 Barn och deras familjer 2001. Del 2: Texter och diagram
- 2003:2 Flyttströmmar i Sverige 1999–2001
- 2003:3 Befolkningsåret 2002
- 2003:4 Sveriges framtida befolkning – Befolkningsframskrivning för åren 2003–2050
- 2003:5 Sveriges framtida befolkning 2003–2020. Svensk och utländsk bakgrund
- 2003:6 Arbetslöshet och barnafödande
- 2003:7 Barn och deras familjer 2002
- 2004:1 Barnens tid med föräldrarna
- 2004:2 Vad påverkar sjukskrivningarna?
- 2004:3 Barn och deras familjer 2003
- 2004:4 Dödlighet efter utbildning, boende och civilstånd
- 2004:5 Efterkrigstidens invandring och utvandring
- 2005:1 Bostaden, storstaden och barnfamiljen
- 2005:2 Barn och deras familjer 2004
- 2005:3 Familjens betydelse för rörligheten på arbetsmarknaden
- 2005:4 Från folkökning till folkminskning
- 2006:1 Äldres omsorgsbehov och närhet till anhöriga
- 2006:2 Sveriges framtida befolkning 2006–2050
- 2006:3 Barn och deras familjer 2005
- 2007:1 Livslängden i Sverige 2001–2005
- 2007:2 Barn, boendesegregation och skolresultat
- 2007:3 Föräldradedighet och arbetskarriär - En studie av mammors olika vägar i arbetslivet
- 2007:4 Barn och deras familjer 2006
- 2008:1 Arbete och barnafödande. En jämförelse mellan inrikes och utrikes födda
- 2008:2 Barnafödande bland inrikes och utrikes födda
- 2008:3 Anhöriginvandrare och deras familjer
- 2008:4 Invandrares flyttmönster
- 2008:5 Ungdomars flytt hemifrån
- 2009:1 Sveriges framtida befolkning 2009–2060
- 2009:2 Barn eller inte?
- 2010:1 Kohortdödligheten i Sverige
- 2010:2 Födda i Sverige – ändå olika? betydelsen av föräldrarnas födelseland
- 2011:1 Tredje barnet – en ny trend?
- 2011:2 Livslängden i Sverige 2001–2010
- 2011:3 Olika generationers barnafödande
- 2012:1 Sambo, barn, gifta, isär?
- 2012:2 Sveriges framtida befolkning 2012–2060
- 2012:3 Kvarboende, flyttningar och dödlighet
- 2013:1 Barn, föräldrar och separationer
- 2013:2 Barnafödande i nya relationer
- 2014:1 Olika familjer lever på olika sätt
- 2014:2 Generationer genom livet
- 2014:3 Yrke och dödlighet
- 2014:4 Utrikes föddas barnafödande – före och efter invandring

DEMOGRAFISKA RAPPORTER 2015:1

# **Kärlek över gränserna** **– migration och familjebildning**

Statistiska centralbyrån  
2015

Demographic reports 2015:1  
**Love beyond borders**  
– migration and family patterns

Statistics Sweden  
2015

---

Tidigare publicering – se omslagets insida  
*Previous publication – listed at the inside of the cover*

Producent  
*Producer* SCB, Prognosinstitutet  
Statistics Sweden, Forecast Institute  
Box 24300, SE-104 51 Stockholm  
+46 8 506 940 00  
demografi@scb.se

Förfrågningar  
*Enquiries* Andreas Raneke +46 8 506 944 83  
andreas.raneke@scb.se

Det är tillåtet att kopiera och på annat sätt mångfaldiga innehållet. Om du citerar,  
var god uppge källan på följande sätt:  
Källa: SCB, *Kärlek över gränserna – migration och familjebildning*.

It is permitted to copy and reproduce the contents in this publication.  
When quoting, please state the source as follows:  
Source: Statistics Sweden, *Love beyond borders – migration and family patterns*.

Omslag/Cover: Ateljén, SCB  
Foto/Photo: Ina Agency

ISSN 1654-1510 (Online)  
ISSN 0283-8788 (Print)  
ISBN 978-91-618-1622-4 (Print)  
URN:NBN:SE:SCB-2015-BE51BR1501\_pdf

Printed in Sweden  
SCB-Tryck, Örebro 2015.03

# Förord

I denna rapport följs utrikes födda som invandrade till Sverige mellan 1998 och 2007 från det att de invandrade fram till en eventuell utvandring. Syftet med rapporten är att studera om man invandrar på egen hand eller om man har en partner vid invandringen och hur familjestatusen förändras över tid i Sverige. Studien omfattar även den eventuella partnern, hur vanligt det är med separationer och i vilken utsträckning en utvandring sker. När det gäller utvandringen görs även en fördjupad analys för de som invandrade av familjeskäl för att se hur en förändrad familjestatus påverkar utvandringen.

Rapporten har utarbetats av Andreas Raneke vid Prognosinstitutet. Lena Lundkvist och Anna-Karin Nylin har bidragit med värdefulla synpunkter.

Statistiska centralbyrån i mars 2015

Inger Eklund

Eiwor Höglund Dávila

## **SCB tackar**

Tack vare våra uppgiftslämnare – privatpersoner, företag, myndigheter och organisationer – kan SCB tillhandahålla tillförlitlig och aktuell statistik som tillgodoser samhällets informationsbehov.



# Innehåll

*A separate text in English is provided at the end of the publication, on page 79.*

<b>Förord</b>	<b>3</b>
<b>Sammanfattning</b>	<b>11</b>
<b>Inledning</b>	<b>15</b>
<b>Bakgrund</b>	<b>17</b>
Invandring efter grund för bosättning .....	17
Kvinnor kommer oftare som anhöriga än män .....	18
<b>Invandring</b>	<b>21</b>
I ett parförhållande vid invandring .....	22
Invandringsåldern varierar med grund för bosättning .....	22
Vanligast med en partner från samma land .....	24
Män oftast äldre än sin partner .....	26
Familjestatus efter tid i Sverige .....	27
Separationer .....	30
Ensamstående vid invandring .....	34
Ensamstående invandrar oftast i 30-års ålder .....	34
Familjestatus efter tid i Sverige .....	35
Parbildning efter invandring .....	38
<b>Utvandring</b>	<b>45</b>
I ett parförhållande vid invandring .....	46
Högst utvandring av arbetskraft och studenter .....	47
Ensamstående vid invandring .....	49
Liknande utvandringsmönster bland ensamstående .....	50
Utvandring av anhöriginvandrare .....	52

Andra studier om familjens betydelse för utvandring .....	53
Så görs analysen .....	54
Separerade kvinnor mest benägna att utvandra .....	55
Ensamstående stannar i landet efter parbildning .....	56
Partnerns grund för bosättning av betydelse för utvandringen .....	58
<b>Avslutande kommentarer</b>	<b>61</b>
<b>Fakta om statistiken</b>	<b>65</b>
Detta omfattar statistiken .....	65
Definitioner och förklaringar .....	66
Så görs statistiken .....	69
Analysmetod .....	69
Statistikens tillförlitlighet .....	71
<b>Referenser</b>	<b>73</b>
<b>Bilaga 1</b>	<b>75</b>
<b>In English</b>	<b>79</b>
Summary .....	79
List of tables .....	83
List of graphs .....	84
List of terms .....	86



## Tabellförteckning

Tabell 3.1 Utrikes födda efter kön, familjestatus vid invandringen och grund för bosättning, invandringsår 1998–2007. Andel och antal invandrade .....	22
Tabell 3.2 Utrikes födda kvinnor efter grund för bosättning och partners födelselandsgrupp. Par vid invandring, invandringsår 1998–2007. Andel och antal .....	25
Tabell 3.3 Utrikes födda män efter grund för bosättning och partners födelselandsgrupp. Par vid invandring, invandringsår 1998–2007. Andel och antal .....	26
Tabell 3.4 Parets åldersskillnad efter födelseland. Par vid invandring, invandringsår 1998–2007. Andel och antal.....	27
Tabell 3.5 Kvinnor som har separerat inom tio år efter invandringen. Efter grund för bosättning och partners födelselandsgrupp, invandringsår 1998–2002. Par vid invandring. Andel och antal invandrade .....	31
Tabell 3.6 Män som har separerat inom tio år efter invandringen. Efter grund för bosättning och partners födelselandsgrupp, invandringsår 1998–2002. Par vid invandring. Andel och antal invandrade .....	33
Tabell 3.7 Kvinnor som bildat par inom 5 år efter invandring efter grund för bosättning och partners födelselandsgrupp. Ensamstående vid invandring, invandringsår 1998–2007. Andel och Antal .....	40
Tabell 3.8 Män som bildat par inom 5 år efter invandringen efter grund för bosättning och partners födelselandsgrupp. Ensamstående vid invandring, invandringsår 1998–2007. Andel och Antal .....	41
Tabell 3.9 Parets åldersskillnad för ensamstående som inom 5 år efter invandring bildat par, efter partners födelseland, 1998–2007. Andel och antal.....	43
Tabell B.1 Relativa utvandringsrisker efter kön, familjestatus, partners grund för bosättning, medborgare, ålder vid invandring, sysselsättning, födelselandsgrupp, invandringsår och hemmaboende barn. Par vid invandringen, invandringsår 1998–2007 .....	75
Tabell B.2 Relativa utvandringsrisker efter kön, familjestatus, medborgare, ålder vid invandring, sysselsättning, födelselandsgrupp,	

invandringsår och hemmaboende barn. Par vid invandringen, invandringsår 1998-2007 .....	77
--------------------------------------------------------------------------------------------	----

Tabell B.3 Relativa utvandringsrisker efter kön, familjestatus, medborgare, ålder vid invandring, sysselsättning, födelselandsgrupp, invandringsår och hemmaboende barn. Ensamstående vid invandringen, invandringsår 1998-2007.....	78
-----------------------------------------------------------------------------------------------------------------------------------------------------------------------------------------------------------------------------------------------	----

## Diagramförteckning

Diagram 2.1 Antal utrikes födda invandrade kvinnor och män 18 år eller äldre efter grund för bosättning.....	19
-----------------------------------------------------------------------------------------------------------------	----

Diagram 3.2 Antal utrikes födda efter ålder vid invandring och grund för bosättning. Par vid invandring, invandringsår 1998-2007.....	23
------------------------------------------------------------------------------------------------------------------------------------------	----

Diagram 3.3 Utrikes födda kvinnor efter familjestatus och antal år efter invandring. Par vid invandring, invandringsår 1998-2002. Andel.....	28
-------------------------------------------------------------------------------------------------------------------------------------------------	----

Diagram 3.4 Utrikes födda män efter familjestatus och antal år efter invandring. Par vid invandring, invandringsår 1998-2002. Andel.....	29
---------------------------------------------------------------------------------------------------------------------------------------------	----

Diagram 3.5 Utrikes födda kvinnor och män efter familjestatus och antal år efter invandring. Par vid invandring, invandringsår 2003-2007. Andel .....	30
-------------------------------------------------------------------------------------------------------------------------------------------------------------	----

Diagram 3.6 Antal utrikes födda kvinnor och män efter ålder vid invandring och grund för bosättning. Ensamstående vid invandring, invandringsår 1998-2007.....	35
----------------------------------------------------------------------------------------------------------------------------------------------------------------------	----

Diagram 3.7 Utrikes födda kvinnor efter familjestatus och antal år efter invandring. Ensamstående vid invandring, invandringsår 1998-2002. Andel.....	36
-------------------------------------------------------------------------------------------------------------------------------------------------------------	----

Diagram 3.8 Utrikes födda män efter familjestatus och antal år efter invandring. Ensamstående vid invandring, invandringsår 1998-2002. Andel.....	37
---------------------------------------------------------------------------------------------------------------------------------------------------------	----

Diagram 3.9 Utrikes födda kvinnor och män efter familjestatus och antal år efter invandring. Ensamstående vid invandring, invandringsår 2003- 2007. Andel.....	38
----------------------------------------------------------------------------------------------------------------------------------------------------------------------	----

Diagram 3.10 Andel invandrade ensamstående som inom 5 år efter invandring bildat par efter kön och grund för bosättning, invandringsår 1998-2007.....	39
-------------------------------------------------------------------------------------------------------------------------------------------------------------	----

Diagram 3.11 Tid till parbildning för kvinnor och män som bildat par inom 5 år efter invandringen, efter partners födelselandsgrupp, invandringsår 1998–2007. Andel.....	42
Diagram 4.1 Andel utvandrade utrikes födda efter kön, invandringsår och antal år efter invandring. Par vid invandringen, invandringsår 1998–2002 och 2003–2007 .....	46
Diagram 4.2 Andel utvandrade utrikes födda efter grund för bosättning, kön, invandringsår och antal år efter invandring. Par vid invandringen, invandringsår 1998–2002 och 2003–2007.....	48
Diagram 4.3 Andel utvandrade utrikes födda efter kön, invandringsår och antal år efter invandring. Ensamstående vid invandring, invandringsår 1998–2002 och 2003–2007.....	49
Diagram 4.4 Andel utvandrade utrikes födda efter grund för bosättning, kön, invandringsår och antal år sedan invandring. Ensamstående vid invandring, invandringsår 1998–2002 och 2003–2007 .....	51
Diagram 4.5 Relativa utvandringsrisker för anhöriginvandrare efter familjestatus efter invandring och kön. Par vid invandring, invandringsår 1998–2007.....	56
Diagram 4.6 Relativa utvandringsrisker för anhöriginvandrare efter familjestatus efter invandring och kön. Ensamstående vid invandring, invandringsår 1998–2007.....	58
Diagram 4.7 Relativa utvandringsrisker för anhöriginvandrare efter partners grund för bosättning efter födelseland och kön. Par vid invandring, invandringsår 1998–2007 .....	60
Diagram F.1 Antal utrikes födda invandrare efter kön och födelselandsgrupp .....	69



# Sammanfattning

I denna rapport följs drygt 350 000 utrikes födda som invandrade till Sverige mellan 1998 och 2007 från det att de invandrade fram till 2012 eller en eventuell utvandring. Med hjälp av uppgifter från SCB:s register studeras om de invandrar som ensamstående eller är i ett parförhållande vid invandringen och hur familjestatusen utvecklas över tid i Sverige. Rapporten beskriver även på motsvarande sätt den eventuella partnern, hur vanligt det är med separationer och i vilken utsträckning en utvandring sker. När det gäller utvandringen görs även en djupare analys för de som invandrade av familjeskäl för att se hur familjestatus påverkar utvandringen.

Invandringen till Sverige har varit förhållandevis hög under de senaste 15 åren. Anledningen till att allt fler har sökt sig till Sverige är till stor del en generellt sett ökad rörlighet hos människor. Denna ökade rörlighet medför att dagens invandring beror av många olika anledningar. Förutom för att återförenas med sin familj eller bilda familj i Sverige söker sig människor till Sverige för att arbeta, studera men också för att söka skydd undan konflikter och oroligheter.

Drygt sex av tio vuxna som invandrade under perioden 1998–2007 var vid invandringen i ett parförhållande. I genomsnitt var män som vid invandringen var i ett parförhållande något äldre än kvinnorna, cirka 36 år jämfört med nästan 33 år. Det vanligaste är att paret är födda i samma födelselandsgrupp. De utrikes födda som i störst utsträckning är i ett parförhållande med en Sverigefödd är de som invandrade av anhörigskäl. Det gäller både för kvinnor och för män medan personer som invandrar på grund av asylskäl sällan är i ett parförhållande med en Sverigefödd.

Rapporten omfattar två invandringskohorter, de som var i ett parförhållande vid invandringen och invandrade mellan 1998–2002 och de som invandrade under perioden 2003 till 2007. Den första gruppen följs under tio år och den andra under fem år. Genom att följa individer kan förändringar i familjestatusen belysas, antingen kan man vara kvar i ett parförhållande, separera, bilda nytt par eller utvandra. För båda kohorterna är drygt fyra av fem kvinnor och män i ett parförhållande fem år efter invandringen medan 15 procent av kvinnorna och 20 procent av männen har utvandrat. Av de som följs i tio år ökar sedan andelen som

utvandrare och vid mätperiodens slut har två av tio kvinnor och tre av tio män utvandrat. Drygt sex av tio är vid motsvarande tidpunkt i ett parförhållande.

För att mäta andelen som separerar studeras de som kan följas i tio år. Inom tio år efter invandringen har drygt två av tio kvinnor och var fjärde man separerat. Både för kvinnor och för män har de som invandrat som anhöriga högst separationsfrekvens. Kvinnor födda inom EU eller Norden har lägst andel separationer. För männen har de som invandrade för att arbeta eller studera lägst andel separationer. Andelen separerade är högst bland separerade kvinnor och män med partner som är född i en annan födelselandsgrupp än de själva är.

Den vanligaste åldern att invandra bland ensamstående var mellan 23 och 25 års ålder. Men det förekommer även äldre invandrare, framförallt bland personer födda i Norden eller EU. Detta gör att den genomsnittliga åldern var 30,5 år för kvinnor och 29 år för män. Ungefär hälften av samtliga ensamstående är födda i ett land inom EU eller Norden. För de födda i ett land utanför EU och Norden var det vanligast för kvinnor att komma till Sverige som anhörig medan det för männen var för asyl.

Även för de som är ensamstående följs två invandringskohorter i tio respektive fem år. Utvecklingen för de två grupperna ser relativt lika ut fem år efter invandringen. En tredjedel av både kvinnorna och männen har då utvandrat, var femte är i ett parförhållande medan fyra av tio alltså är ensamstående. Tio år efter invandringen har nästan hälften utvandrat. Av de som invandrade som ensamstående är två av tio fortfarande ensamstående medan var fjärde antingen gift sig eller bor tillsammans med en partner. Sammantaget för de två invandringskohorterna har drygt var fjärde ensamstående bildat par inom fem år efter invandringen.

Personer som invandrade på grund av skyddsskäl var de som i störst utsträckning bildade par, ungefär hälften av männen och 46 procent av kvinnorna. Det var inte lika vanligt att födda i ett EU-land eller nordiskt land bildade par under sin tid i Sverige, drygt två av tio gjorde det. Av de som bildade par var det vanligast att göra det med någon från samma födelselandsgrupp, 46 procent av kvinnorna och 62 procent av männen bildade par med någon från samma födelselandsgrupp. Drygt tre av tio kvinnor bildade par med en Sverigefödd medan knappt två av tio män gjorde det. Kvinnor som följts under fem år efter invandringen och bildade par gjorde det i genomsnitt efter ett och ett halvt år i Sverige.

Männen bildade par i genomsnitt något senare, nästan två år efter invandringen.

De som kom till Sverige som ensamstående utvandrare i högre utsträckning än de som var i ett parförhållande vid invandringen och män är generellt mer benägna att utvandra än kvinnor. Utvandringen skiljer sig även åt beroende på vilken orsak man har till invandringen. Av de som kommer till Sverige för att arbeta eller studera har mellan 60 och 70 procent lämnat landet efter tio år. Den grupp som i minst utsträckning utvandrar är de som invandrat av asylskäl, knappt 10 procent av kvinnorna och männen, oavsett familjestatus vid invandringen, har utvandrat efter tio år.

I likhet med andra studier kring utvandring och familjestatus visar resultatet av en livsförloppsanalys att en förändrad familjestatus för de som flyttade till Sverige av familjescäl och var i ett parförhållande vid invandringen innebär en högre benägenhet att utvandra. Om anhöriginvandraren har separerat från den partner hon eller han var i ett parförhållande med vid invandringen är risken att utvandra betydligt högre jämfört med de som fortfarande är i ett förhållande. Det gäller särskilt kvinnor som då har över sju gånger högre risk att utvandra. Även om partnern har utvandrat är risken att utvandra högre jämfört med de par där båda bor tillsammans i Sverige.

För de kvinnor som var ensamstående vid invandringen innebär en förändrad familjestatus, dvs. att de bildar par i Sverige generellt en lägre risk att utvandra jämfört med de som förblir ensamstående. Det gäller oavsett om kvinnan är kvar i ett parförhållande, har separerat eller om partnern utvandrat. För män som förändrat sin familjestatus visade resultaten inte på några signifikanta skillnader i risken att utvandra jämfört med ensamstående män.





# Inledning

Sedan slutet av andra världskriget har Sverige varit ett invandringsland i den mening att fler människor flyttat till Sverige än vad som har flyttat härifrån. Från att invandringen har dominerats av en orsak, till exempel arbete eller skydd från oroligheter eller konflikter, så finns det idag flera olika skäl till varför människor flyttar till Sverige. Förutom arbetskraftsinvandrare och människor som söker skydd i Sverige immigrerar även studenter och anhöriga, till både Sverigefödda och utrikes födda, vilket har lett till en förhållandevis hög invandring under det senaste decenniet.

Den här studiens främsta syfte är att studera utrikes föddas familjestatus, både vid invandringstillfället såväl som efter invandringen. Ett annat syfte är att beskriva utvandringen och om det finns någon skillnad mellan de som är i ett parförhållande vid invandringen och de som invandrar som ensamstående. Vidare studeras vilken påverkan familjestatus har på utvandringen för de som invandrade som anhöriga till en person bosatt i Sverige. Analysen baseras på registerdata med information om in- och utvandringar.

Rapporten inleds med en beskrivning av hur invandringen har utvecklats under det senaste 15 åren. I nästa kapitel beskrivs vilka invandrarna är och deras eventuella parförhållande. Analysen görs för både de som var i ett parförhållande vid invandringen och de som var ensamstående då de invandrade. Då studien görs utifrån de som var i ett parförhållande vid invandringen studeras deras partner ifråga om födelselandsgrupp och åldersskillnad samt hur deras familjestatus utvecklas allt eftersom tiden går. De som var i ett parförhållande vid invandringen kan byta status genom att separera från sin partner eller så kan partnern utvandra eller avlida. Den person som följs kan även själv utvandra. Vidare ges en beskrivning i vilken utsträckning det förekommer separationer. Därefter ges en liknande beskrivning av de som invandrat som ensamstående. Förutom att även de följs efter tid i Sverige ligger även fokus på om de eventuellt bildar par i Sverige och i så fall med vem.

I det avslutande kapitlet studeras utvandringen bland migranterna. Även där efter vilken familjestatus de hade vid invandringen. I ett sista steg fokuseras på utvandringen av de personer som immigrerade till Sverige av anhörigskäl och tänkbara förklaringar till utvandringen presenteras. Därefter diskuteras resultaten i ett avslutande kapitel.



# Bakgrund

*Invandringen till Sverige har ökat under de senaste decennierna. Tidigare års invandring har ofta dominerats av en orsak medan dagens invandring karaktäriseras av flera orsaker till att människor söker sig till Sverige.*

Sverige var fram till andra världskriget ett utvandringsland. Under andra delen av 1800-talet och början av 1900-talet lämnade nästan 1,5 miljoner människor Sverige. Anledningen till utvandringen under den tiden var ofta för att söka en förbättrad livssituation, samma anledning som många människor som söker sig till Sverige har idag. Det var framförallt under 1950-talet när arbetskraftsinvandringen tog fart som Sverige blev ett land med fler invandrade än utvandrade. Arbetskraftsinvandringen, framförallt av människor från de nordiska grannländerna och södra Europa, fortsatte att dominera ända fram till 1980-talet. En minskad efterfrågan på arbetskraft i Sverige och regeländringar medförde att det blev svårare för personer födda utomlands att komma in på den svenska arbetsmarknaden och invandringen kom att ändra karaktär (Johansson, 2005). Sedan dess har arbetskraftsinvandringen varit liten i omfattning och successivt kom variationerna i invandringen istället bero på förändringar inom asyl- och tillhörande anhöriginvandring. Under slutet av 1980-talet medförde oroligheter på olika platser i världen att människor från bland annat Iran, Chile och Libanon sökte sig till Sverige för att få asyl. Sedan millennieskiftet har både invandringen och utvandringen legat på en högre nivå än tidigare. Men till skillnad från tidigare år då invandringen har dominerats av en orsak, först arbetskraftsbehov och sedan asylbehov följt av anhöriginvandring, flyttar människor idag till Sverige av många olika skäl vilket förklarar den höga nivån på invandringen. Förutom flyktinginvandring har det under de senaste åren varit vanligt att människor flyttar till Sverige för att arbeta, studera eller för att återförenas eller bilda familj med såväl Sverigefödda som med utrikes födda.

## Invandring efter grund för bosättning

Eftersom människor som invandrar till Sverige gör det av vitt skilda skäl är gruppen långt ifrån homogen. I denna studie ingår utrikes födda som var 18 år eller äldre vid invandringen och som har immigrerat till Sverige mellan 1998 och 2013. Invandringen av utrikes födda personer har ökat under de senaste 15 åren och framförallt efter mitten av 2000-talet. Det finns flera anledningar till denna ökning. Det har dels skett en ökad

global rörlighet som har inneburit att många människor väljer att flytta till ett annat land (SCB, 2012c) och dels regeländringar som lett till att det har blivit lättare för medborgare i ett land utanför EU och Norden att få arbete i Sverige (Boguslaw, 2012). Under år 2006 ändrades asyllagen tillfälligt, det innebar att många asylsökande som väntat en längre tid på att få sin ansökan om uppehållstillstånd behandlad fick stanna i Sverige (Prop. 2007/08:1, 2007). I och med en hög asylinvandring ökade också den familjerelaterade invandringen. Sedan dess har invandringen legat på en relativt hög nivå. Bland annat på grund av att konflikter och oroligheter under den senare delen av 2000-talet har gjort att människor sökt skydd i Sverige. Även en ökad immigration av medborgare från EU:s medlemsstater och anhöriginvandring till både Sverigefödda och utrikes födda har bidragit till dagens relativt höga nivå.

Medborgare i ett land utanför Norden och EU behöver uppehållstillstånd för att kunna bosätta sig i Sverige. De vanligaste skälen för uppehållstillstånd är *asyl*, *anhörig* till en person bosatt i Sverige samt *arbete eller studier* och ges i Sverige av Migrationsverket. Medborgare i ett EU-land behöver inte gå via Migrationsverket utan en ansökan om uppehållsrätt ska lämnas till Skatteverket. På så sätt finns det oftast inte information om varför EU-medborgare väljer att flytta till Sverige. För nordiska medborgare gäller fri rörlighet mellan länderna sedan mitten av 1950-talet (Boguslaw, 2012) och av den anledningen registreras inte någon grund för bosättning för denna grupp heller.

## **Kvinnor kommer oftare som anhöriga än män**

Under perioden 1998–2013 har den vanligaste anledningen att flytta till Sverige för kvinnor varit av anhörigskäl, se diagram 2.1. Det innebär att man flyttar till en person bosatt i Sverige, det kan antingen vara till en Sverigefödd eller en utrikes född. Antalet anhöriginvandrare var som högst åren efter 2006. Detta beror, som nämnts tidigare, på den tillfälliga ändringen av asyllagen som innebar att många asylsökande fick uppehållstillstånd och därmed också möjlighet att återförenas i Sverige med sin familj. Något som även innebar en högre anhöriginvandring, vilket framförallt gällde kvinnor födda i Irak. Thailand, liksom Turkiet, har också varit vanliga födelseländor bland kvinnor som invandrar till Sverige av anhörigskäl. Det har även varit relativt vanligt att kvinnor födda i ett nordiskt grannland eller i ett EU-land invandrat till Sverige, men uppgift saknas om varför dessa personer invandrat. Den tillfälliga ändringen av

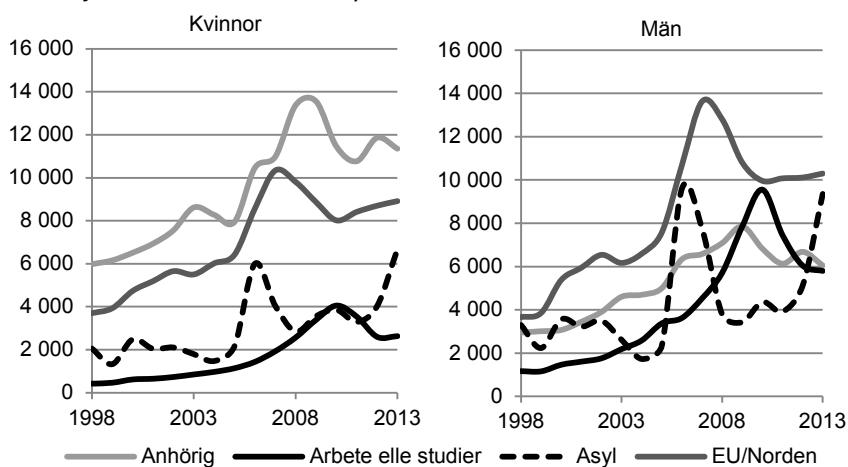
asyllagen märks även i antalet kvinnor som fick uppehållstillstånd på grund av asylskäl under 2006. Då var det många kvinnor från konflikten i Irak som sökte skydd i Sverige. Under 2013 ökade antalet kvinnor som sökte sig till Sverige på grund av asylskäl återigen, då från inbördeskrigets Syrien. Under 2000-talet har allt fler kvinnor födda i länder utanför EU och Norden kommit till Sverige för att arbeta eller studera. Som mest var antalet nästan 4 000 under 2010. Under 2010 infördes studieavgifter på svensk högskoleutbildning för tredjelandsmedborgare vilket ledde till att antalet studenter minskade drastiskt. Även antalet arbetskraftsinvandrare har blivit färre sedan 2010, förmodligen på grund av skärpta krav på arbetstillstånd för att förhindra oseriösa arbetsgivare att anställa personal (Migrationsverket, 2013).

För män har den vanligaste migranten till Sverige varit en person född inom EU eller Norden. Annars har utvecklingen av invandringen efter mäns grund för bosättning sett relativt lika ut den för kvinnor, om än antalsnivåerna är något högre. Det gäller för samtliga orsaker till uppehållstillstånd förutom anhöriginvandringen där antalet kvinnor överstiger antalet män.

### Diagram 2.1

#### Antal utrikes födda invandrade kvinnor och män 18 år eller äldre efter grund för bosättning

*Number of foreign born immigrated women and men aged 18 years or older by reason for residence permit*



Här visas antalet utrikes födda invandrade personer som är folkbokförda i slutet av respektive år till skillnad från den officiella statistiken där invandringsflöden redovisas.



# Invandring

*I detta kapitel studeras de som var i ett parförhållande respektive ensamstående vid invandringen och hur deras familjestatus förändras. För de som var i ett parförhållande vid invandringen studeras det vem partnern är och vilka som eventuellt separerar. I avsnittet om de som vid invandringen var ensamstående studeras även parbildning efter invandringen.*

Eftersom det är familjebildning och familjemönster som studeras i denna rapport ingår endast de personer som vid invandringen var 18 år eller äldre. För att kunna följa samtliga personer i minst fem år redovisas invandringen i fortsättningen fram till 2007. När invandringskohorterna följs i fem år används data från åren 1998 till 2007. Vissa resultat kommer även att redovisas för invandringsåren 1998 till 2002 då kan de följas i 10 år efter invandringen.

Vid invandringen delas personerna in i två olika grupper beroende på om de vid invandringen är i ett parförhållande eller ensamstående<sup>1</sup>. I tabell 3.1 framgår att fler är i ett parförhållande än ensamstående vid invandringen. Av de drygt 350 000 utrikes födda som invandrade mellan 1998 och 2007 var nästan 214 000, eller 60 procent, antingen gifta eller sambo med någon. Nästan sju av tio kvinnor var i ett par vid invandringen medan motsvarande för män var drygt hälften.

Anhöriga till personer som är bosatta i Sverige invandrar vanligtvis till en make, maka eller sambo men det kan även vara så att man är anhörig till en förälder eller ett barn. Omkring åtta av tio anhöriginvandrare var vid invandringen i ett parförhållande. De som flyttade till Sverige för att arbeta eller studera är oftast ensamstående medan personer som får uppehållstillstånd av asylbehov för det mesta antingen är gifta eller sambo. Invandringen av personer födda i ett nordiskt land eller i ett EU-land består av ungefär lika många som är i ett parförhållande och som är ensamstående.

---

<sup>1</sup> En beskrivning av definitionerna finns i *Fakta om statistiken*

**Tabell 3.1****Utrikes födda efter kön, familjestatus vid invandringen och grund för bosättning, invandringsår 1998–2007. Andel och antal invandrade**

*Number of foreign born immigrants by sex, family status at immigration and reason for residence permit, immigration year 1998–2007.*

*Percentage and number of immigrants*

		Par vid invandring	Ensamstående vid invandring	Summa	Antal invandrade
Kvinnor	Anhörig	84	16	100	79 423
	Arbete eller studier	28	72	100	9 204
	Asyl	71	29	100	25 492
	EU/Norden	51	49	100	60 062
	Totalt kvinnor	68	32	100	174 181
Män	Anhörig	79	21	100	43 597
	Arbete eller studier	34	66	100	23 455
	Asyl	59	41	100	39 849
	EU/Norden	44	56	100	70 035
	Totalt män	54	46	100	176 936
Antal invandrade		214 250	136 867		351 117

**I ett parförhållande vid invandring**

De personer som vid invandringen är i ett parförhållande kan antingen ha invandrat samtidigt som sin partner eller så bor partnern redan i Sverige. Det kan även vara så att partnern bor någon annanstans än Sverige. Studien visar inte att man invandrar tillsammans utan endast om man är i ett parförhållande. Se kapitlet *Fakta om statistiken* för en beskrivning av definitionerna.

**Invandringsåldern varierar med grund för bosättning**

I diagrammen nedan redovisas antalet utrikes födda som invandrade under perioden 1998–2007 efter deras grund för bosättning och i vilken ålder de var då de flyttade till Sverige. I genomsnitt var männen något äldre än kvinnorna, cirka 36 år jämfört med nästan 33 år. Både för kvinnor och män som var i ett parförhållande vid invandringen var den vanligaste grunden för bosättningen anhörig till antingen en person född i Sverige eller en utrikesfödd som är bosatt i Sverige. De allra flesta



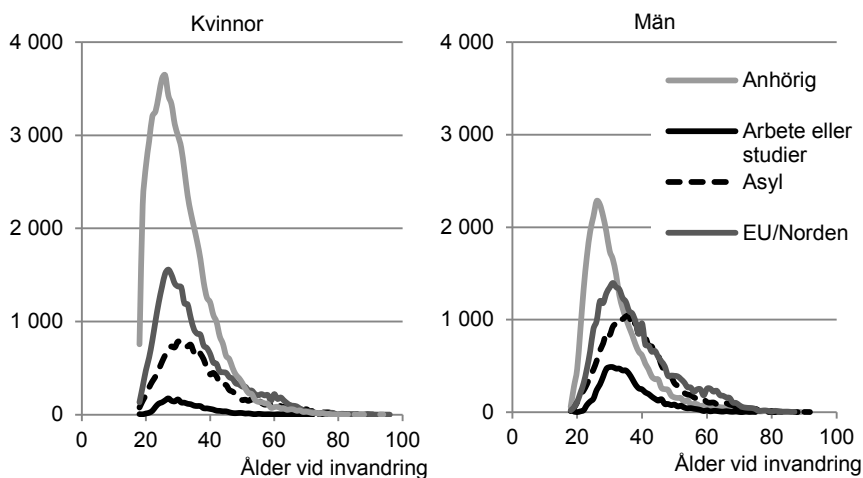
kvinnor och män som kom av familjeskäl var strax över 25 år vid invandringen, en vanlig ålder att bilda familj i (SCB, 2012b). Nästan hälften av kvinnorna invandrade till Sverige som anhörig medan motsvarande för männen var en tredjedel.

Även för kvinnor som är födda i EU/Norden eller flyttade till Sverige på grund av arbete eller studier är det också vanligast att invandra i åldern 25–30 år. Det gäller även för de som kommer på grund av asyl men här är det även något vanligare att invandra i åldern kring 40. Männen är generellt sett något år äldre vid invandringen än vad kvinnor är. Det gäller oavsett vilken grund för bosättning de har.

### Diagram 3.2

#### Antal utrikes födda efter ålder vid invandring och grund för bosättning. Par vid invandring, invandringsår 1998–2007

*Number of foreign born by age at immigration and reason for residence permit. Couple at immigration, immigration year 1998–2007*



## Vanligast med en partner från samma land

Det är vanligast att utrikes födda kvinnor som är i ett parförhållande vid sin invandring är tillsammans med någon från samma födelselandsgrupp<sup>2</sup>, det gäller drygt sex av tio kvinnor, se tabell 3.2. Totalt sett bland utrikes födda kvinnor var drygt två av tio i ett parförhållande med en person född i Sverige och knappt en av tio med en person född i en annan födelselandsgrupp. För ungefär sex procent saknas uppgifter om partners födelseland.

De som invandrar som anhängig kan göra det antingen till en person född i Sverige eller till en utrikes född som är bosatt i Sverige. Nästan tre av tio anhängiginvandrare var i ett par med en person född i Sverige då de invandrade. Vanligaste födelseländerna för dessa kvinnor är Thailand följt av Filippinerna och Ryssland. Sex av tio var tillsammans med en partner från samma födelselandsgrupp. För dessa var Irak det absolut vanligaste födelselandet för kvinnorna.

Vanliga födelseländer för arbetskraftsinvandrare och studenter födda i ett land utanför EU och Norden är framförallt Kina men även Ryssland och USA är relativt vanliga födelseländer. Invandrar man för att arbeta eller studera och vid invandringen har en partner har hälften en partner från samma födelselandsgrupp medan en av tio har en partner född i Sverige. Ibland saknas uppgifter om partners födelseland. Det sker när en gift person invandrat utan partnern och partnern aldrig har bott i Sverige. Bland arbetskraftsinvandrare och studenter saknas uppgift om partnern för drygt 30 procent.

Partners till asylinvandrade personer är till största del födda i samma födelselandsgrupp och många av de som flyr undan förföljelse och konflikter har många gånger redan en familj. Att partnern är född i Sverige är ovanligt för denna grupp.

Uppgift om orsaken till varför en person född i EU eller Norden flyttar till Sverige registreras inte. Det kan vara för arbete, studier eller familjeskäl. Dock är det vanligast att vara tillsammans med en person som också är född i ett land i Norden eller inom EU, men det är även relativt vanligt att vara tillsammans med en Sverigefödd. Vanligaste födelselandet för de som är ett par med en Sverigefödd är Norge och Polen.

---

<sup>2</sup> En beskrivning av födelselandsgrupper finns i *Fakta om Statistiken*

**Tabell 3.2****Utrikes födda kvinnor efter grund för bosättning och partners födelselandsgrupp. Par vid invandring, invandringsår 1998-2007. Andel och antal**

*Foreign born women by reason for residence and partners' birth country group. Couple at immigration, immigration year 1998–2007. Number and percentage*

	Partner född i:		Sverige	Uppgift saknas	Summa	Antal
	samma födelse-landsgrupp	annan födelse-landsgrupp				
Anhörig	61	10	27	2	100	77 872
Arbete eller studier	51	8	10	31	100	3 112
Asyl	78	3	1	18	100	19 792
EU/Norden	61	10	22	7	100	35 403
<b>Totalt</b>	<b>63</b>	<b>9</b>	<b>22</b>	<b>6</b>	<b>100</b>	<b>136 179</b>
<b>Antal</b>	<b>86 027</b>	<b>12 118</b>	<b>29 341</b>	<b>8 693</b>		

I vilken födelselandsgrupp som mäns partner är födda är relativt lika som för kvinnor men för en något större andel av männen saknas uppgifter om partnern, se tabell 3.3. Som beskrivits ovan är det inte lika vanligt att män invandrar på grund av familjescäl som att kvinnor gör det. Omkring 30 procent av de anhöriga männen är tillsammans med en Sverigefödd medan lite mer än hälften har en partner född i samma födelseland. De vanligaste födelseländerna för de som är i ett par med en Sverigefödd är Turkiet följt av USA. Nästan hälften av alla män födda i Turkiet som invandrar som anhörig gör det till en Sverigefödd partner.

Till skillnad från kvinnor är det mer ovanligt att män som invandrar för arbete eller studier är i ett parförhållande med en Sverigefödd. Antingen är de ett par med en partner från samma födelselandsgrupp eller så saknas uppgifter om partnern. Liksom bland kvinnor är det en liten andel asylinvandrade män som är tillsammans med Sverigefödda.

Det vanligaste födelselandet för män födda i Norden eller inom EU vars partner är Sverigefödd är Storbritannien, nästan 60 procent av alla män från Storbritannien som var ett par vid invandringen var då tillsammans med en person född i Sverige. Nästan var fjärde person född i EU/Norden var vid invandringen ett par med en person född i Sverige.

**Tabell 3.3**  
**Utrikes födda män efter grund för bosättning och partners födelselandsgrupp. Par vid invandring, invandringsår 1998–2007. Andel och antal**

*Foreign born men by reason for residence and partners' birth country group. Couple at immigration, immigration year 1998–2007. Percentage and numbers*

	Partner född i:		Sverige	Uppgift saknas	Summa	Antal
	samma födelse-landsgrupp	annan födelse-landsgrupp				
Anhörig	54	12	32	2	100	39 828
Arbete eller studier	64	7	3	26	100	9 576
Asyl	85	3	1	10	100	25 648
EU/Norden	53	8	23	16	100	35 789
<b>Totalt</b>	<b>62</b>	<b>8</b>	<b>19</b>	<b>11</b>	<b>100</b>	<b>110 841</b>
Antal	68 710	9 027	21 300	11 804		

### Män oftast äldre än sin partner

Av de som var i ett parförhållande då de invandrade var män i genomsnitt nästan två år och två månader äldre än sin partner. Kvinnorna var i genomsnitt drygt sex år yngre än den partner de hade vid invandringen. I tabell 3.4 nedan framgår att högst andel kvinnor har en partner som är mer än fem år äldre, 42 procent av kvinnorna vars partner är utrikes född och 54 procent om partnern är född i Sverige. Det är inte speciellt vanligt att en kvinna är äldre än sin partner, åtta procent av kvinnorna, vars partner är utrikes född, är äldre. Om partnern är Sverigefödd är motsvarande nio procent. Ungefär 20 procent av paren, då båda är utrikes födda, är i ungefär samma ålder. Motsvarande för par där kvinnan är utrikes född och mannen inrikes född är 14 procent.

Såväl för de män med utrikes födda partners som för de med Sverigefödda partners är det vanligast att partnern är två till fem år yngre. Nästan tre av tio män har en partner som är mer än fem år yngre om partnern är utrikes född. Motsvarande för män med en Sverigefödd partner är knappt två av tio. Det är nästan lika vanligt att paret är i samma ålder oavsett var partnern är född medan en något högre andel av de partners som är födda i Sverige är äldre.

**Tabell 3.4****Parers åldersskillnad efter födelseland. Par vid invandring, invandringsår 1998–2007. Andel och antal***Age difference for the couples by partner's birth country. Couple at immigration, immigration year 1998–2007. Percentage and numbers*

Åldersskillnad	Kvinnor, vars partner är		Män, vars partner är	
	utrikes född	Sverigefödd	utrikes född	Sverigefödd
Partner mer än 5 år yngre	2	2	27	18
Partner 2-5 år yngre	6	7	34	28
Samma ålder	20	14	25	23
Partner 2-5 år äldre	30	22	9	16
Partner mer än 5 år äldre	42	54	6	15
Summa	100	100	100	100
Antal	99 524	29 526	79 204	21 461

I tabellen ingår ej de par där uppgift om partnern saknas

**Familjestatus efter tid i Sverige**

För de som var i ett parförhållande då de flyttade till Sverige kan utvecklingen av deras familjestatus följas under tiden efter invandringen. Detta illustreras i diagram 3.3, 3.4 och 3.5. I de första diagrammen redovisas de kvinnor och män som flyttade till Sverige mellan 1998 och 2002 i tio år. Gruppen som invandrade efter 2002 kan inte följas under lika lång tid och i diagram 3.5 visas de som invandrade mellan 2003 och 2007 i fem år. Allt efter som tiden går efter invandringen kan dessa personer ändra sin familjestatus, från att vara i ett par till att separera, bli änka/änkling, avlida eller utvandra. Att vara separerad menas här med att gå från att vara gift eller bo tillsammans med sin partner för att sedan vara skild eller ha flyttat isär. De som ingår i kategorin par kan även innehålla nybildade par.

Familjestatusen mäts varje kalendermånad allt eftersom individerna byter status. När en händelse såsom separation, parbildning eller blivit änka/änkling inträffar är det andelen som har den statusen vid en specifik tidpunkt som visas. Andelen utvandrade och avlidna visar den totala andelen som har utvandrat eller avlidit.

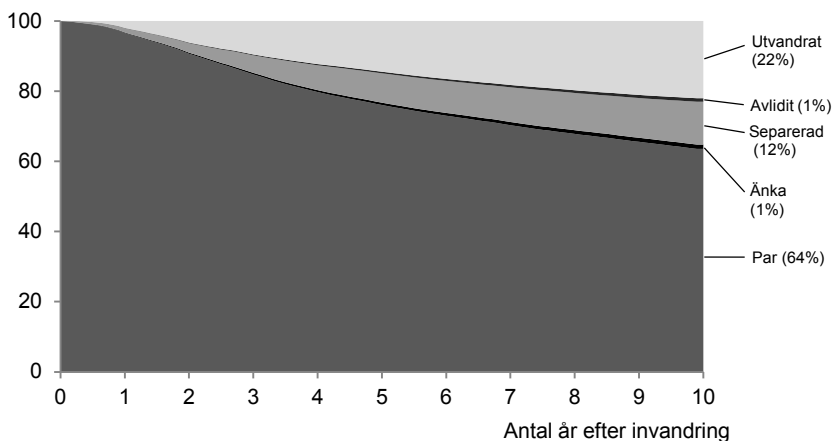
### Invandringsår 1998–2002

Knappt 50 000 utrikes födda kvinnor och drygt 37 000 män som var i ett parförhållande invandrade mellan 1998 och 2002. Under det första året i Sverige är andelen som är i ett parförhållande så gott som oförändrad. Efter två år i landet börjar andelen som är i ett parförhållande bli lägre samtidigt som andelen som har utvandrat eller separerat ökar. Fem år efter invandringen är 76 procent av kvinnorna fortfarande i ett parförhållande samtidigt som knappt en av tio är separerad och nästan 15 procent har utvandrat. För män gäller att efter fem år i landet har en något högre andel utvandrat jämfört med kvinnorna, nästan 20 procent medan andelen som är kvar i ett parförhållande är något lägre än bland kvinnor.

Under de nästföljande fem åren i landet är det framförallt andelen som utvandrar som fortsätter att öka, tio år efter invandringen har två av tio kvinnor och tre av tio män utvandrat. Endast ett fåtal personer avlider vilket till största del beror på att det är få äldre personer som invandrar i ett parförhållande, något vi kunde se tidigare i diagram 3.2.

### Diagram 3.3

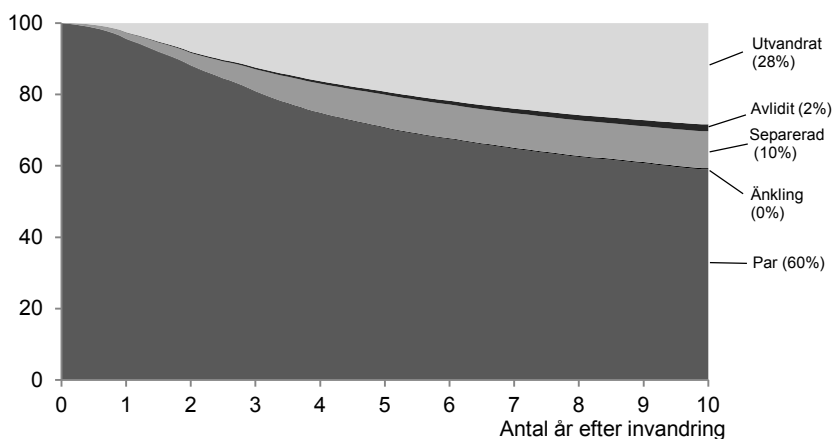
**Utrikes födda kvinnor efter familjestatus och antal år efter invandring. Par vid invandring, invandringsår 1998–2002. Andel Foreign born women by family status and the number of years since immigration. Couple at immigration, immigration year 1998–2002. Percentage**



Inom parantes redovisas andelen efter respektive familjestatus tio år efter invandringen.

**Diagram 3.4****Utrikes födda män efter familjestatus och antal år efter invandring.****Par vid invandring, invandringsår 1998–2002. Andel**

*Foreign born men by family status and the number of years since immigration. Couple at immigration, immigration year 1998–2002. Percentage*



Inom parantes redovisas andelen efter respektive familjestatus tio år efter invandringen.

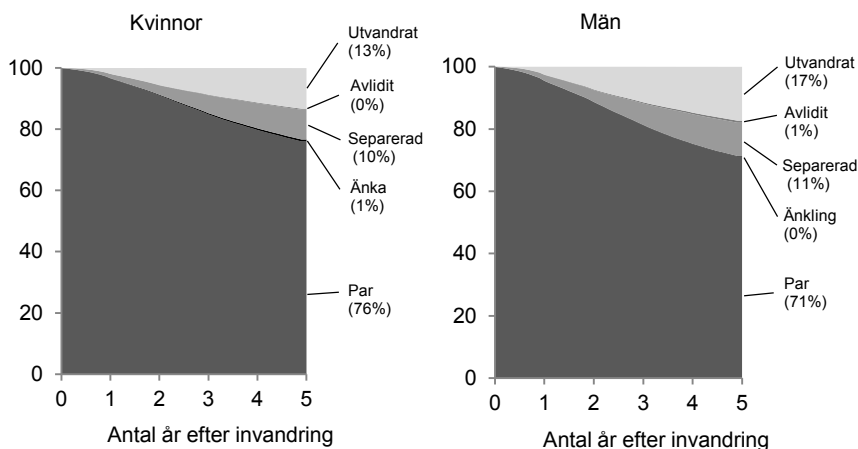
**Invandringsår 2003–2007**

Under perioden 2003 till 2007 invandrade nästan 90 000 kvinnor och 76 000 män som vid sin invandring var i ett parförhållande. Varje individ följs under en femårsperiod från det att de folkbokfördes i Sverige.

Även för denna invandringskohort är det något år efter invandringen som det börjar ske en förändring då andelen som utvandrar ökar och en del par har separerat. Kvinnors och mäns familjestatus ser till stor del ut som för de som invandrade mellan 1998–2002. Fem år efter invandringen har 13 procent av kvinnorna och 17 procent av männen utvandrat medan andelen som är separerade ligger på omkring 10 procent för bägge könen.

**Diagram 3.5**

**Utrikes födda kvinnor och män efter familjestatus och antal år efter invandring. Par vid invandring, invandringsår 2003–2007. Andel**  
*Foreign born women and men by family status and the number of years since immigration. Couple at immigration, immigration year 2003–2007. Percentage*



Inom parantes redovisas andelen efter respektive familjestatus tio år efter invandringen.

**Separationer**

Diagrammen ovan visar andelen som var separerade vid en viss tidpunkt och inte andelen som någon gång separerat eftersom en person kan förändra sin familjestatus från separerad till en annan status, t.ex. utvandra. För att mäta den totala andelen som har separerat används uppgifter om de som kom till landet under perioden 1998 och 2002 och som någon gång under en tioårsperiod har skilt sig eller flyttat isär. Samtliga som var par vid invandringen har då tio år på sig att separera. Här kan en separation även innebära att partnern har utvandrat. Utvandrare en individ som följs innan en separation räknas individen som utvandrad och inte separerad. Tabell 3.5 och 3.6 nedan visar andelen kvinnor respektive män som har separerat från den partner de hade vid sin invandring. Har en person haft fler partner än den man hade vid invandringen och separerat flera gånger räknas bara den första separationen.



Drygt 10 000 av de knappt 50 000 invandrade utrikes födda kvinnorna, dvs. två av tio har separerat från sin partner under den studerade perioden på tio år. De kvinnor vars partner är födda i en annan födelselandsgrupp än de själva har högst andel separerade, drygt 30 procent. Lägst andel separerade har de kvinnor som vid invandringen var i ett parförhållande med någon född i samma födelselandsgrupp medan andelen separerade kvinnor vars partner var Sverigefödd är drygt 20 procent.

### Tabell 3.5

#### **Kvinnor som har separerat inom tio år efter invandringen. Efter grund för bosättning och partners födelselandsgrupp<sup>3</sup>, invandringsår 1998–2002. Par vid invandring. Andel och antal invandrade**

*Women who had separated within ten years after immigration. By reason for residence and partners' birth country group, immigration year 1998–2002. Couple at immigration. Percentage and total number of immigrants*

	Partner född i:			Uppgift saknas	Samtliga	Totalt antal invandrade
	samma födelse-landsgrupp	annan födelse-landsgrupp	Sverige			
Anhörig	22	35	26	27	24	28 062
Arbete eller studier	.	.	.	.	.	1 070
Asyl	16	.	.	32	20	7 388
EU/Norden	10	26	17	20	15	11 748
Samtliga	18	32	23	26	21	48 268
Totalt antal invandrade	30 130	3 915	11 144	3 079		

Prickade värden innebär för få antal separerade för att kunna redovisas

I tabell 3.6 framgår att av de 37 000 män som invandrade mellan 1998 och 2002 hade nästan 25 procent inom tio år efter invandringen separerat från den partner de hade vid sin flytt till Sverige. Det motsvarar nästan 9 000 män. Liksom för kvinnor har män vars partner är född i en annan födelselandsgrupp, förutom Sverige, högst separationsfrekvens. Drygt

<sup>3</sup> En beskrivning av födelselandsgrupper finns i *Fakta om statistiken*.

fyra av tio män har separerat inom tio år efter sin invandring om partnern är född i en annan födelselandsgrupp. Är partnern däremot född i samma födelselandsgrupp är andelen separerade lägre, 19 procent.

Det är relativt vanligt att en man som invandrade som anhörig separerar från den partner han hade vid invandringen, omkring 40 procent har gjort det och är högst bland de olika grupperna med grund för bosättning. Högst andel separerade är de vars partner är född i en annan födelselandsgrupp. Har mannen en partner från en annan födelselandsgrupp har sex av tio par gått skilda vägar efter tio år i landet.

Av de män som kommer till Sverige för att arbeta eller studera är det en liten andel som separerar. Omkring fem procent har separerat inom tio år efter invandringen. De som separerar är till stor del de vars partner är född i Sverige.

Asylinvandrade män har en separationsfrekvens på 18 procent efter tio år i Sverige. Högst andel separerade har de vars partner det saknas uppgifter om. Även de med en partner född i en annan födelselandsgrupp har en relativ hög andel separerade.

Är mannen född i ett land inom EU eller i Norden och i ett parförhållande vid invandring har 14 procent separerat i slutet av mätperioden. Vanligast att separera är det för de vars partner är född i en annan födelselandsgrupp.

**Tabell 3.6****Män som har separerat inom tio år efter invandringen. Efter grund för bosättning och partners födelselandsgrupp<sup>4</sup>, invandringsår 1998–2002. Par vid invandring. Andel och antal invandrade**

*Men who had separated within ten years after immigration. By reason for residence and partners' birth country group, immigration year 1998–2002. Couple at immigration. Percentage and total number of immigrants*

	Partner född i:		Sverige	Uppgift saknas	Samtliga	Totalt antal invandrade
	samma födelse-landsgrupp	annan födelse-landsgrupp				
Anhörig	41	63	41	39	43	12 413
Arbete eller studier	3	8	32	5	5	3 396
Asyl	14	43	.	53	18	10 084
EU/Norden	9	24	19	14	14	10 765
Samtliga	19	43	32	25	24	36 658
Totalt antal invandrade	22 961	2 405	8 097	3 195		

Prickade värden innebär för få antal separerade för att kunna redovisas

Tidigare studier har visat på att en internationell flytt kan innebära psykologiska och kulturella påfrestningar på förhållanden. Vissa grupper av utrikes födda har dessutom många gånger sämre socioekonomisk situation jämfört med inrikes födda (Darvishpour, 2004). Att andelen separerade är relativt låg för personer som immigrerar på grund av arbete eller studier kan ha att göra med att deras vistelse i Sverige är temporär. Tidigare studier har visat att personer som är födda i EU/Norden eller har invandrat som tredjelandsmedborgare för att arbeta lämnar landet efter några år (SCB, 2011). Till skillnad mot t.ex. anhöriga som immigrerar för att leva med sin partner kanske de mer temporära migranternas partner följer med till Sverige eller så stannar de så pass kort tid i landet att de inte hinner separera.

<sup>4</sup> En beskrivning av födelselandsgrupper finns i *Fakta om statistiken*

I detta avsnitt har familjemönster bland de utrikes födda som var ett par vid invandringen studerats. I nästa avsnitt beskrivs de som var ensamstående då de flyttade till Sverige.

## Ensamstående vid invandring

Som ensamstående räknas de som vid invandringstillfället var ogifta och bodde ensamma då de folkbokfördes i landet. En del av de som i denna studie räknas som ensamstående kan i själva verket ha haft en partner vid invandringen då det i SCB:s befolkningsregister inte går att se om två personer är ett par om de inte är gifta eller har barn tillsammans. Det betyder att antalet ensamstående som invandrar överskattas.

### Ensamstående invandrar oftast i 30-års ålder

I diagram 3.6 visas åldersstrukturen för de som invandrade som ensamstående mellan 1998 och 2007 efter deras grund för bosättning. Den genomsnittliga åldern för invandrade, ensamstående kvinnor under denna period var 30,5 år medan män i genomsnitt var knappt 29 år. Ungefär hälften av både kvinnorna och männen var födda i *Norden* eller *EU*. Relativt få kvinnor invandrade på grund av arbete eller studier, drygt var tionde kvinna gjorde detta. Omkring en av tio män invandrade som anhängig vilket var den minst vanliga anledningen. Att en person kan invandra som anhängig kan bero på att man är släkt utan att vara ett par eller så är de ett par men registreras som ensamstående i denna studie på grund av att de varken gifter sig eller får barn under sin tid i Sverige.

Vanligaste åldern att invandra för ensamstående kvinnor och män var mellan 23 och 25 års ålder. Det gäller framförallt personer födda i *Norden* eller *EU* eller invandrade för arbete eller studier. Åldersstrukturen för asylinvandrare skiljer sig något åt mellan kvinnor och män. För båda kvinnor och män är det vanligast att invandra innan 20 års ålder. Sedan avtar asylinvandringen för kvinnor relativt snabbt efter ålder medan den är kvar på samma nivå för männen några år uppåt i åldrarna.

**Diagram 3.6****Antal utrikes födda kvinnor och män efter ålder vid invandring och grund för bosättning. Ensamstående vid invandring, invandningsår 1998–2007**

*Number of foreign born immigrant women and men by age at immigration and reason for residence permit. Single at immigration, immigration year 1998–2007*

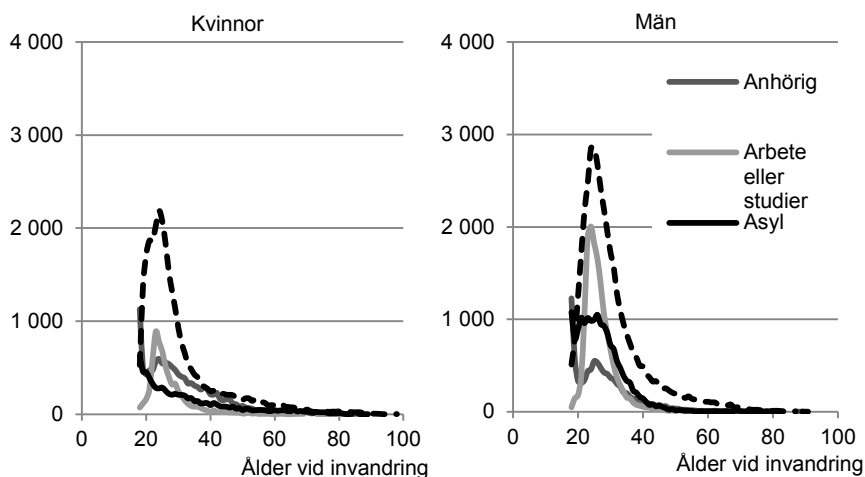
**Familjestatus efter tid i Sverige**

Diagram 3.7, 3.8 och 3.9 nedan visar hur familjestatusen utvecklar sig tiden efter invandringen för de kvinnor och män som invandrade som ensamstående. Liksom för de som var i ett parförhållande mäts familjestatusen vid varje kalendermånads slut. Andelen ensamstående, änkor/änklingar, par och separerade som då visas är andelen som vid just den tidpunkten har den statusen. Dessa kan förändras från en månad till en annan, t.ex. från att vara ensamstående, bilda ett par eller separera.

**Invandningsår 1998–2002**

Det första diagramparet visar statusen under tio år för de ensamstående kvinnorna och männen som flyttade till Sverige mellan 1998 och 2002. Där framgår att en del ensamstående nästan direkt efter invandringen antingen gifter sig eller flyttar ihop med en partner. Det är ett tecken på att dessa personer förmodligen var ett par redan vid invandringen, men att de var folkbokförda på olika adresser vid invandringen.

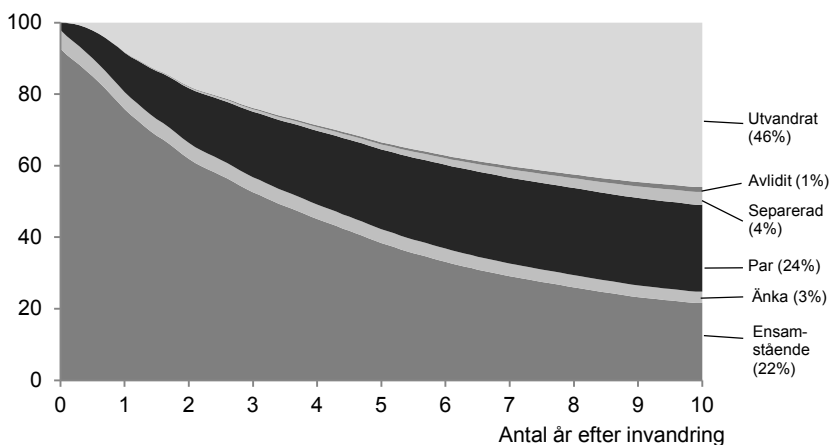
Ett år efter invandringen har omkring en av tio, både kvinnor och män, ingått i ett parförhållande. Det blir tydligt att ensamstående är en rörlig grupp då åtta procent av kvinnorna och sju procent av männen har utvandrat innan de har varit ett år i Sverige. Som diagram 3.6 visade består gruppen ensamstående till stor del av personer födda i *Norden* eller *EU* eller invandrade på grund av arbete eller studier. Detta är grupper som normalt sett lämnar landet i relativ stor utsträckning (SCB, 2011). Andelen som utvandrar ökar med tiden efter invandringen. Fem år efter flytten till Sverige har en tredjedel av respektive kön lämnat landet. Samtidigt är mer än var femte kvinna och man i ett parförhållande medan fyra av tio alltså är ensamstående. Det är även någon procent som bildat par och som sedan har separerat. När tio år har gått sedan invandringen har 46 procent av kvinnorna och hälften av alla män utvandrat. Av alla ensamstående kvinnor och män som invandrade under perioden 1998 till 2002 är två av tio fortfarande ensamstående medan var fjärde antingen har gift sig eller bor tillsammans med en partner.

### Diagram 3.7

#### Utrikes födda kvinnor efter familjestatus och antal år efter invandring. Ensamstående vid invandring, invandringsår 1998–2002. Andel

*Foreign born women by family status and number of years since immigration. Single at immigration, immigration year 1998–2002.*

*Percentage*

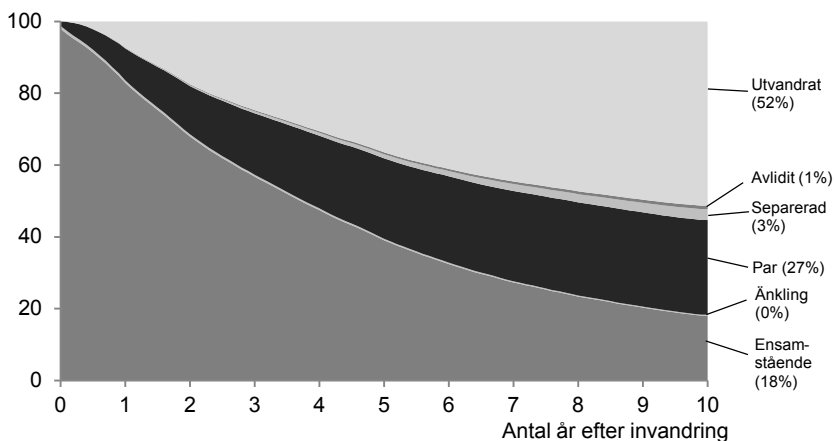


Inom parantes redovisas andelen efter respektive familjestatus tio år efter invandringen.

**Diagram 3.8****Utrikes födda män efter familjestatus och antal år efter invandring.****Ensamstående vid invandring, invandringsår 1998–2002. Andel**

*Foreign born men by family status and number of years since immigration. Single at immigration, immigration year 1998–2002.*

*Percentage*



Inom parantes redovisas andelen efter respektive familjestatus tio år efter invandringen.

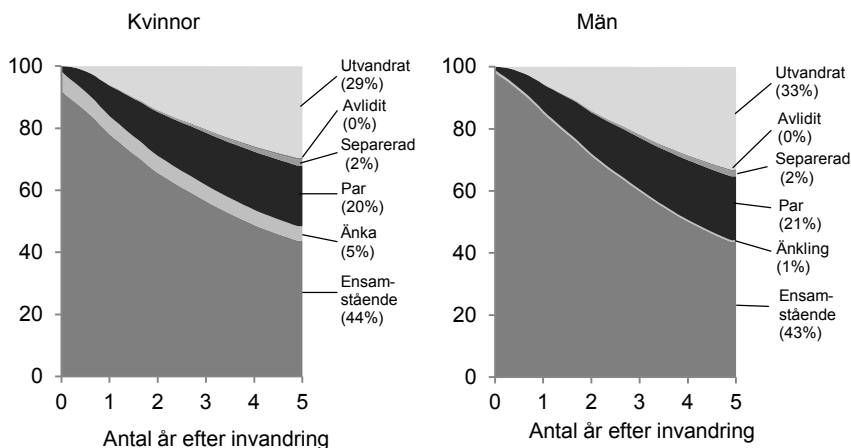
**Invandringsår 2003–2007**

De som invandrade mellan 2003 och 2007 följs i fem år efter att invandring registrerats. Även av de som invandrade under dessa år är det en relativt stor andel som har utvandrat, ungefär en tredjedel av både männen och kvinnorna har lämnat landet efter fem år. Av männen och kvinnorna är det ungefär 45 procent som alltjämt är ensamstående medan ungefär två av tio har bildat par.

**Diagram 3.9****Utrikes födda kvinnor och män efter familjestatus och antal år efter invandring. Ensamstående vid invandring, invandringsår 2003–2007. Andel**

*Foreign born women and men by family status and number of years since immigration. Single at immigration, immigration year 2003–2007.*

*Percentage*



Inom parantes redovisas andelen efter respektive familjestatus tio år efter invandringen.

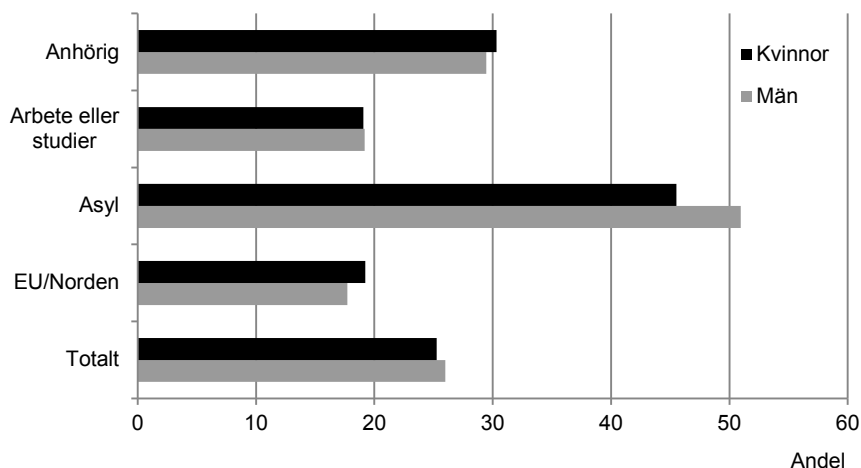
**Parbildning efter invandring**

Som framgår i diagrammet ovan är det en del av de ensamstående som bildar par efter att de invandrat. När andelen som har bildat par redovisas nedan har de ensamstående som invandrat mellan 1998 och 2007 följts i fem år. Här räknas endast det första förhållandet som den utrikes födda personen har efter migrationen till Sverige. Totalt bildade 26 procent, eller drygt 35 000 av nästan 137 000 par, efter sin invandring till Sverige. Det var ungefär lika stor andel av kvinnorna som av männen som ingick i ett parförhållande, se diagram 3.10 nedan. Personer som invandrade på grund av skyddsskäl var de som i störst utsträckning bildade par, ungefär hälften av männen och 46 procent av kvinnorna. Att bilda par med någon efter sin invandring gjorde ungefär var tredje kvinna och man som invandrade som anhörig till en person bosatt i Sverige. Det var inte lika vanligt att bilda familj för de som invandrade på grund av ett arbete eller studier eller är födda i ett nordiskt grannland eller i ett EU-land, drygt två av tio gjorde det.



**Diagram 3.10****Andel invandrade ensamstående som inom 5 år efter invandring bildat par efter kön och grund för bosättning, invandringsår 1998–2007**

*Percentage of single immigrants who within 5 years after immigration formed a couple by sex and reason for residence permit, immigration year 1998–2007*



Tabell 3.7 nedan visar de kvinnor som bildat par i Sverige och i vilken födelselandsgrupp deras partner är född i efter kvinnans bosättningsgrund. Saknas det uppgifter om partnern beror det på att den person som följs har registrerats som gift utan att partnern har varit folkbokförd i Sverige.

Ensamstående som invandrat på grund av asylskäl var de som i störst utsträckning bildade par efter invandringen. Sju av tio kvinnor som invandrade av asylskäl och bildade par i Sverige gjorde det med en partner från samma födelselandsgrupp. Av de ensamstående med de tre andra bosättningsgrunderna som bildade par gjorde omkring fyra av tio det med en person född i Sverige. Av arbetskraftsinvandrare, studenter och de födda i Norden eller EU bildade 14 respektive 19 procent par med en partner från en annan födelselandsgrupp.

**Tabell 3.7****Kvinnor som bildat par inom 5 år efter invandring efter grund för bosättning och partners födelselandsgrupp. Ensamstående vid invandring, invandningsår 1998–2007. Andel och Antal**

*Women who within 5 years after immigration formed a couple by reason for residence permit and partners' birth country group, immigration year 1998–2007. Percentage and numbers*

Grund för bosättning:	Partnern född i:		Sverige	Uppgift saknas	Summa	Antal som bildat par
	samma födelse-landsgrupp	annan födelse-landsgrupp				
Arbete eller studier	36	14	41	10	100	1 258
Asyl	71	9	3	16	100	3 411
EU/Norden	34	19	42	6	100	5 666
Anhörig	43	8	39	9	100	3 809
Antal som bildat par	6 448	1 872	4 493	1 331		14 144

Tabell 3.8 visar vilka födelselandsgrupper partnern kommer ifrån som de ensamstående männen bildar par med. Asylinvandrade män, liksom kvinnor, bildar i störst utsträckning par med någon från samma födelselandsgrupp. Medan det för ensamstående kvinnor var vanligare eller lika vanligt att bilda par med en partner född i Sverige är det inte lika vanligt bland ensamstående män. Vanligast att bilda par med en Sverigefödd partner är det för män födda i ett nordiskt land eller ett EU-land, drygt 30 procent. Annars är det vanligast att bilda par med någon från samma födelselandsgrupp.

**Tabell 3.8****Män som bildat par inom 5 år efter invandringen efter grund för bosättning och partners födelselandsgrupp. Ensamstående vid invandring, invandringsår 1998–2007. Andel och Antal**

*Men who within 5 years after immigration formed a couple by reason for residence permit and partners' birth country group, immigration year 1998–2007. Percentage and numbers*

Grund för bosättning:	Partnern född i:		Sverige	Uppgift saknas	Summa	Antal som bildat par
	samma födelse-landsgrupp	annan födelselandsgrupp				
Arbete eller studier	57	13	18	12	100	2 971
Asyl	76	10	4	11	100	8 383
EU/Norde n	48	16	32	4	100	7 003
Anhörig	58	8	27	7	100	2 742
Antal som bildat par	13 294	2 606	3 937	1 756		21 099

Det är även intressant att se hur lång tid det tar innan de som invandrat bildar par. Kvinnor som inom fem år efter invandringen bildar par gör det i genomsnitt ungefär ett och ett halvt år efter migrationen till Sverige. Männerna bildar par generellt efter en något längre period än kvinnorna, i genomsnitt nästan två år efter invandring. Män som bildar par med en person född i Sverige gör det i genomsnitt ett och ett halvt år efter invandringen medan det sker i genomsnitt efter två år om partnern är född utomlands.

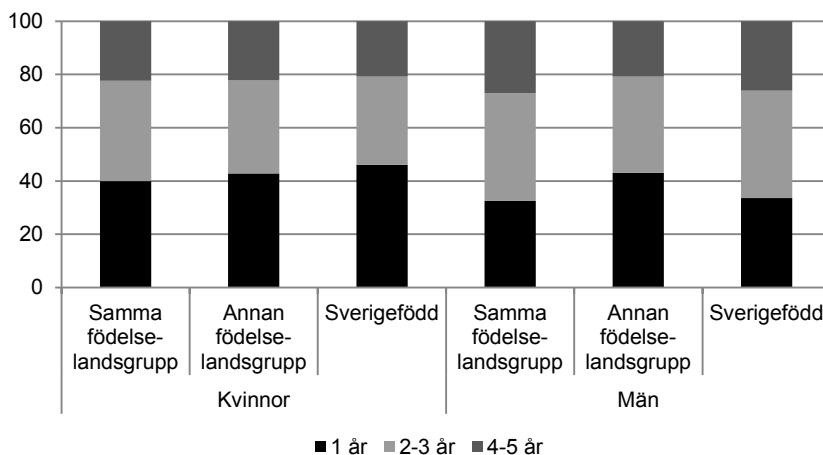
Diagram 3.11 nedan visar efter hur lång tid efter sin egen invandring de ensamstående kvinnorna och männen bildar par beroende på partners födelselandsgrupp. Oavsett kvinnornas partners födelselandsgrupp så bildar ungefär fyra av tio ett par inom ett år efter invandringen. Mellan två till tre år efter att de ensamstående kvinnorna flyttat till Sverige bildar ungefär 30 till 40 procent par medan resterande 20 procent bildar par efter fyra till fem år i landet.

De ensamstående männen som bildar par gör det efter något olika tid i landet beroende på partnerens födelselandsgrupp. Snabbast att bilda par är de män som gör det med en partner född i en annan födelselandsgrupp, drygt fyra av tio har bildat par inom ett år. Motsvarande för de män som bildar par med någon från samma födelselandsgrupp eller en Sverigefödd inom ett år är drygt tio procentenheter lägre. Är partnern från samma födelselandsgrupp bildar 40 procent ett par efter två till tre år i landet medan drygt 20 procent gör det efter fyra till fem år.

### Diagram 3.11

#### Tid till parbildning för kvinnor och män som bildat par inom 5 år efter invandringen, efter partnerens födelselandsgrupp, invandringsår 1998–2007. Andel

*Time to family formation for women and men who had formed a couple within 5 years since immigration, by partners' birth country group, immigration year 1998–2007. Percentage*



För de kvinnor som bildar par i Sverige är det vanligast att partnern, som i de flesta fall är en man, är äldre. Det förekommer inga större skillnader beroende på om det är med en utrikes född partner som kvinnan bildar par med eller om partnern är född i Sverige. Även om det är en man som bildar par efter sin invandring är det vanligast att han är äldre än partnern.

**Tabell 3.9****Parets åldersskillnad för ensamstående som inom 5 år efter invandring bildat par, efter partnerens födelseland, 1998–2007. Andel och antal***Age difference in couples for singles who within 5 years after immigration formed a family, by partners' country of birth, immigration year 1998–2007. Percentage and numbers*

	Kvinnor, vars partner är:		Män, vars partner är:	
	utrikes född	Sverigefödd	utrikes född	Sverigefödd
Partner mer än 5 år yngre	6	3	36	20
Partner 2-5 år yngre	10	11	31	30
Samma ålder	23	21	21	26
Partner 2-5 år äldre	30	29	8	16
Partner mer än 5 år äldre	32	37	4	9
Summa	100	100	100	100
Antal	9 880	5 016	18 000	4 312



# Utvandring

*I kapitlet redovisas i vilken utsträckning par och ensamstående utvandrare. Fokus ligger på att redovisa utvandringen efter grunden för bosättning. Sedan genomförs en analys av om och hur anhöriginvandrades utvandring beror på familjestatusen. För de som var i ett parförhållande vid invandringen beskrivs även den anhöriginvandrades utvandring efter partners grund för bosättning.*

Efter att Sverige blev ett invandringsland under 1940-talet har utvandringen så gott som följt variationerna i invandringen. År av ökad invandring har ofta följts av år med en ökad utvandring. Ett exempel på detta är arbetskraftsmigranter från Finland som flyttade till Sverige i början av 1970-talet. Några år med en hög invandring följdes åt av en hög utvandring några år efteråt när många av de Finlandsfödda valde att utvandra. Personer födda i Norden har generellt en hög utvandringsbenägenhet, likaså EU-migranter och personer med kortvariga vistelser (SCB, 2004). Dagens relativt höga nivå på invandringen har även inneburit att utvandringen har varit högre än tidigare. Under 2000-talet har antalet utrikes födda utvandrare nästan fördubblats, från cirka 16 000 till över 30 000 per år.

Vanligtvis mäts utvandringen vid varje kalenderår men de som då utvandrar har för det mesta vitt skilda invandringsår. I den här studien följs olika invandringskohorter, en invandringskohort består av personer som invandrade under samma kalenderår eller en sammanslagning av flera kalenderår. För att mäta utvandringen av dessa kohorter följs de under en viss period för att se hur många som har utvandrat under denna period. Att redovisa utvandringen ett visst kalenderår skulle inte ge en rättvis bild då olika kohorter har haft olika lång tid på sig att utvandra. I detta kapitel redovisas även de två invandringskohorterna för att studera i vilken omfattning dessa utvandrare. Liksom i avsnittet om invandringen är det personer som invandrar mellan 1998–2002 och 2003–2007, antingen i ett parförhållande eller som ensamstående, som följs. På så sätt beskrivs för två olika invandringskohorter i vilken utsträckning man utvandrar efter tio respektive fem år.

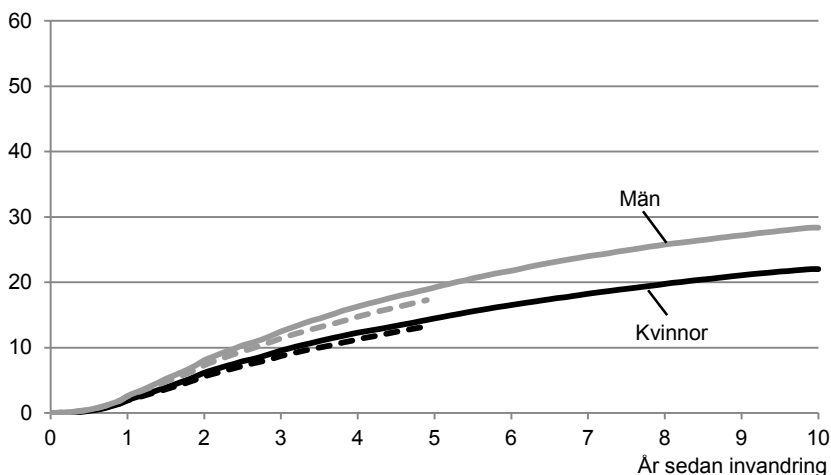
## I ett parförhållande vid invandring

Utvandringen av personer som var i ett parförhållande vid invandringen skiljer sig åt mellan kvinnor och män. I diagram 4.1 visas att män utvandrar i något större utsträckning än vad kvinnor gör. Det gäller för både de som invandrade mellan 1998–2002 och 2003–2007. Vanligast är det att utvandra under det andra året i Sverige. Efter fem år i landet har ungefär 14 procent av kvinnorna utvandrat medan motsvarande för männen är omkring 20 procent. Andelen fortsätter att öka ju fler år som går efter invandringen, av den grupp som kan följas i tio år har 22 procent av kvinnorna och 28 procent av männen lämnat Sverige. Det motsvarar ungefär 11 000 kvinnor och 10 000 män.

### Diagram 4.1

#### Andel utvandrade utrikes födda efter kön, invandringsår och antal år efter invandring. Par vid invandringen, invandringsår 1998–2002 och 2003–2007

*Percentage of foreign born emigrants by sex, year of immigration and number of years since immigration. Couple at immigration, immigration year 1998–2002 and 2003–2007*



Heldragna linjer visar invandringsåren 1998–2002. Streckade linjer visar invandringsåren 2003–2007

Av de som fortfarande är ett par vid utvandringen utvandrar åtta av tio samtidigt som sin partner. I avsnittet om separationer redovisas att cirka 20 procent av kvinnorna och 24 procent av männen hade separerat inom tio år efter sin invandring. Det motsvarar ungefär 10 000 kvinnor och 9



000 män. Under denna tioårsperiod har sju respektive 11 procent av dessa separerade kvinnor och män utvandrat efter separationen.

## Högst utvandring av arbetskraft och studenter

Precis som med invandringen är det intressant att redovisa utvandringen utifrån orsakerna till invandringen, dvs. grund för bosättning. Andelen som utvandrar jämförs mellan de olika bosättningsgrunderna i diagram 4.2. Det blir tydligt att framförallt de som invandrar för att arbeta eller studera utvandrar i störst utsträckning. De som ingår i den gruppen är medborgare i ett land utanför EU och Norden och oftast när man invandrar på grund av dessa orsaker är uppehållstillståndet tillfälligt (Utlänningslagen 2005:716). När uppehållstillståndet går ut måste man således lämna landet eller ansöka om ett nytt. När det gäller uppehållstillstånd för arbete utfärdas dessa i regel först på två år och sedan finns möjlighet att förnya uppehållstillståndet. Upphållstillstånd för studenter ges för den planerade studietiden.

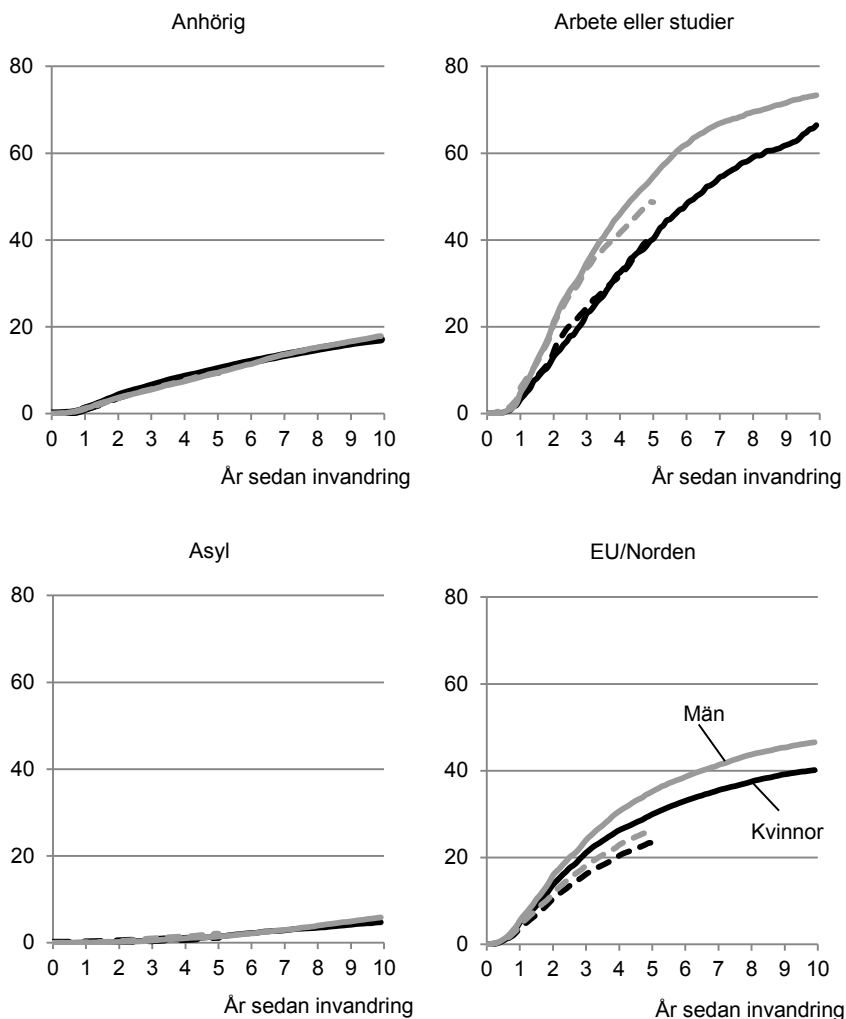
Män som invandrade för arbete eller studier utvandrar i något större utsträckning än kvinnor som invandrade av dessa anledningar, det gäller oavsett invandringsår. Redan efter fem år i landet har nästan 50 procent av männen utvandrat medan motsvarande för kvinnorna är omkring 40 procent.

Det är också en relativt stor andel av personer som är födda i ett nordiskt land eller inom EU som utvandrar. Även för denna grupp är andel utvandrare något högre för män än för kvinnor. De som invandrade under perioden 1998–2002 utvandrar i större utsträckning än invandringskohorten 2003–2007. Efter fem år i landet har 35 procent av männen och 30 procent av kvinnorna i invandringskohorten från 1998–2002 utvandrat medan motsvarande för de som invandrade mellan 2003 och 2007 senare är 26 respektive 23 procent.

Utvandringen av personer som invandrade på grund av anhörigskäl, eller asylskäl är lika mellan kvinnor och män och även mellan invandringskohorterna. Det är relativt ovanlig att en person som har fått uppehållstillstånd på grund av asylskäl utvandrar. Personer som har sökt sig till Sverige för att få skydd undan konflikter, krig eller förföljelse har ofta inte möjlighet att återvända till det land de har flytt ifrån. Utvandringen av anhöriginvandrare ökar relativt konstant under den period de följs. Andelen utvandrade kvinnor och män uppgår till nästan 20 procent tio år efter invandringen.

**Diagram 4.2****Andel utvandrade utrikes födda efter grund för bosättning, kön, invandringsår och antal år efter invandring. Par vid invandringen, invandringsår 1998–2002 och 2003–2007**

*Percentage of foreign born emigrants by reason for residence permit, sex, year of immigration and number of years since immigration. Couple at immigration, immigration year 1998–2002 and 2003–2007*



Heldragna linjer visar invandringsåren 1998–2002. Streckade linjer visar invandringsåren 2003–2007

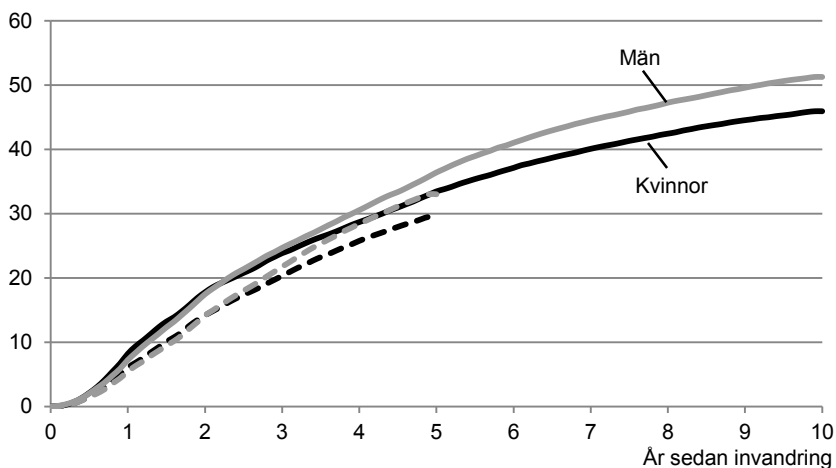
## Ensamstående vid invandring

Andelen utvandrare bland de som var ensamstående vid invandringen redovisas i diagram 4.3. Andelen som lämnar Sverige ökar relativt snabbt efter det första året efter invandringen. Omkring en tredjedel av kvinnorna och männen i de båda invandringskohorter som följs har utvandrat efter fem år. Skillnaderna i andelen utvandrare män och kvinnor börjar synas först efter fyra till fem år i landet. Därefter ökar andelen utvandrare mer för män än det gör för kvinnor. Drygt hälften av samtliga män och 46 procent av kvinnorna som var ensamstående vid invandringen och flyttade till Sverige mellan 1998 och 2002 har lämnat landet inom tio år. Det motsvarar ungefär 9 800 kvinnor och 14 600 män.

### Diagram 4.3

#### Andel utvandrare utrikes födda efter kön, invandringsår och antal år efter invandring. Ensamstående vid invandring, invandringsår 1998–2002 och 2003–2007

*Percentage of foreign born emigrants by sex, year of immigration and number of years since immigration. Single at immigration, immigration year 1998–2002 and 2003–2007*



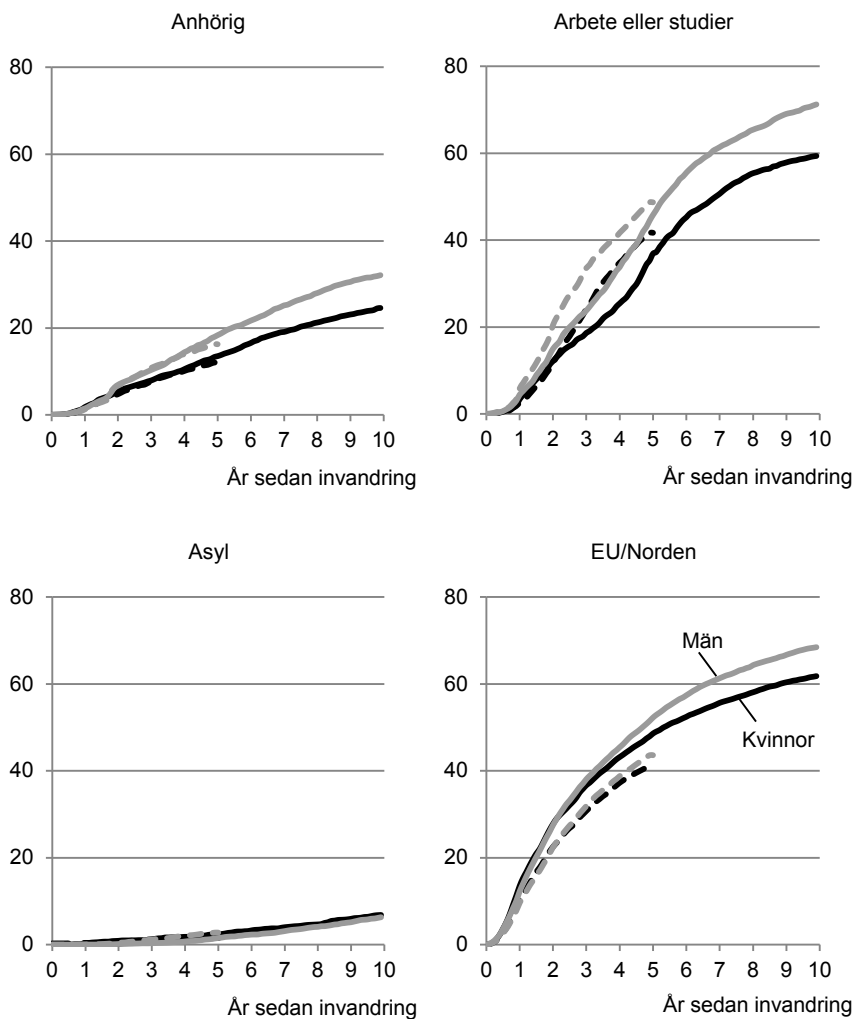
Heldragna linjer visar invandringsåren 1998–2002. Streckade linjer visar invandringsåren 2003–2007

## Liknande utvandringsmönster bland ensamstående

Redovisar vi utvandringen efter skälet till att man flyttade till Sverige eller födelseland är det ensamstående som flyttar till Sverige för arbete/studier eller är födda i EU/Norden som utvandrar i störst utsträckning, se diagram 4.4. Omkring 40 procent av arbetskraftsinvandrarna och studenterna har utvandrat inom fem år. I slutet av mätperioden har nästan sju av tio män och sex av tio kvinnor utvandrat. Personer födda i ett nordiskt land eller inom EU utvandrar relativt tidigt efter sin invandring. Fem år efter invandringen har hälften av männen och kvinnorna som invandrade under perioden 1998–2002 utvandrat. Motsvarande för invandringskohorten 2003–2007 är fyra av tio. Efter fem år i Sverige ökar andelen utvandrade män mer än andelen utvandrade kvinnor och vid mätperiodens slut har omkring sju av tio män och sex av tio kvinnor utvandrat. De som invandrade av anhängskäl utvandrar i en relativt jämn utsträckning under den tid de följs. Andelen utvandrade anhängsinvandrade män är högre än motsvarande för kvinnor. Tio år efter invandringen har nästan fyra av tio män och tre av tio kvinnor utvandrat. Det är en relativt låg andel asylinvandrade personer som utvandrar. Nästan tio procent av både kvinnorna och männen har lämnat Sverige efter tio år.

**Diagram 4.4****Andel utvandrade utrikes födda efter grund för bosättning, kön, invandringsår och antal år sedan invandring. Ensamstående vid invandring, invandringsår 1998–2002 och 2003–2007**

*Percentage of foreign born emigrants by reason for residence permit, sex, year of immigration and number of years since immigration. Single at immigration, immigration year 1998–2002 and 2003–2007*



Heldragna linjer visar invandringsåren 1998–2002. Streckade linjer visar invandringsåren 2003–2007

## Utvandring av anhöriginvandrare

Som redovisats i avsnitten ovan har många av migranterna olika skäl till migrationen och skälen skiljer sig ofta åt för benägenheten att utvandra från invandringslandet. Rapporten *Modell för att skatta återutvandring efter grund för bosättning* (SCB, 2012a), som också baseras på data från svenska register, gick igenom utflyttarrisker för olika grunder för bosättning<sup>5</sup>. Rapporten visade på att utvandring kunde skilja sig åt beroende på grund för bosättning. Denna studie fokuserar på invandrarnas familjestatus, både vid invandringstillfället och vid tiden efter invandringen. Därför kommer den fortsatta analysen att behandla utvandring utifrån ett familjeperspektiv och syftet blir att se om och hur familjestatus påverkar utvandringen.

Bakom beslutet att utvandra finns ofta en eller flera orsaker som är av varierande karaktär. När utvandring studeras är det vanligt att titta närmare på orsaker som kan ligga bakom att en person utvandrar. Att arbetsrelaterad invandring vanligtvis följs av en utvandring har visats i avsnitten ovan och i rapporten *Modell för att skatta återutvandring efter grund för bosättning* (SCB, 2012a). Utvandringen för denna grupp med invandrare påverkas till största del av situationen på arbetsmarknaden och konjunktur. Arbetskraftsinvandrare och studenter från länder utanför EU och Norden har vanligtvis ett tidsbegränsat uppehållstillstånd vilket gör att de måste lämna landet efter en viss period. Att studera hur familjestatus kan påverka utvandringen är därför inte relevant för denna grupp.

Personer födda i ett nordiskt land eller inom EU behöver bara registrera sin uppehållsrätt hos Skatteverket. Det gör att det ofta saknas uppgifter om varför de flyttade till Sverige, om det var för arbete, studier, familjeskäl eller andra orsaker. Därför är det svårt att avgöra om utvandringen beror på arbete, att studierna är avklarade eller om det beror på andra orsaker, till exempel familjesituationen.

De som invandrat på grund av asylskäl har flytt förföljelse och konflikter och har en låg benägenhet att utvandra jämfört med de andra grupperna. De som kommit av just familjeskäl<sup>6</sup> har en tydlig familjerelaterad orsak

---

<sup>5</sup> Se även (Bijwaard, 2010) för exempel på utvandring efter grund för bosättning.

<sup>6</sup> Med familjemigranter och anhöriga menas de som fått uppehållstillstånd som anhörig till en person bosatt i Sverige.

till att bosätta sig i Sverige. Att de flesta inte har ett arbete vid invandringen visar på att deras migration inte var av ekonomiska skäl utan för att leva med sin partner eller familj. Det innebär att en utflyttning inte behöver bero på arbetsrelaterade orsaker. Anhöriginvandrare flyttar för att leva med sin partner och om det sker en förändring av familjestatusen, kan detta tänkas påverka huruvida man utvandrar eller ej. Av denna anledning är det just anhöriginvandrarernas utvandringsrisker som studeras närmare.

### **Andra studier om familjens betydelse för utvandring**

Inom litteraturen om migration finns få studier om sambandet mellan anhöriginvandrarers familjestatus och utvandring (Kleinepiper, 2014). I den forskning som har gjorts inom området brukar separationer nämnas som dominerande faktor för en migrant att utvandra (Zhao, 2002). Även Bijwaard och van Doeselaar (Bijwaard & van Doeselaar, 2012) pekar på att en skilsmässa är en utlösande faktor för utvandring för en familjeinvandrare. En annan faktor som brukar tas upp som viktig när det gäller utvandringen av utrikes födda är partnerns födelseland. De vars partner är född i invandringslandet brukar vanligtvis vara mindre benägna att utvandra (Bijwaard & Wang, 2013).

Andra faktorer som ålder vid invandringen, hemmaboende barn och var man är född kan också påverka viljan att utvandra. Bijwaard och van Doeselaar (Bijwaard & van Doeselaar, 2012) visar på att anhöriginvandrare som var yngre än 25 vid invandringen var mindre benägna att utvandra jämfört med de som var mellan 25 och 35 år vid invandringen. Andra studier pekar dock på att de som är yngre vid invandringen har en högre benägenhet att utvandra, det gäller dock oavsett grund för bosättning. I SCB:s rapport *Återutvandring efter tid i Sverige* (SCB, 2011) redovisas att personer som var mellan 20 och 24 år vid invandringen generellt har en högre benägenhet att utvandra jämfört med både yngre och äldre åldersgrupper. Anledningen till denna åldersgrupps benägenhet har ofta att göra med att personer i dessa åldrar rör sig internationellt på grund av studier och utvandrar när dessa är avslutade.

Arbetsmarknadssituationen, om man arbetar eller inte, kan även vara avgörande för utvandringen. I en studie av SCB (SCB, 2011) visas att utrikes födda har en högre benägenhet att utvandra om de inte hade ett förvärvsarbete. Liknande kan gälla vid studier som enbart tittar på anhöriginvandrare. Ofta har inte en anhöriginvandrare ett arbete då de invandrar men om man har ett arbete så kan det innebära en lägre vilja att utvandra (Bijwaard & van Doeselaar, 2012).

## Så görs analysen

För att se vilka faktorer som påverkar utrikes föddas utvandring har en så kallad livsförloppsanalys gjorts. En livsförloppsanalys består av en regressionsanalys som visar benägenheten att utvandra för olika grupper. De faktorer som kan tänkas påverka utvandringen och ingår i analysen är medborgarskap, ålder vid invandringen, sysselsättning, födelselandsgrupp, invandringsår och om det finns hemmaboende barn eller inte. Genom att kontrollera för dessa faktorer kan påvisas hur personer utvandrar beroende på familjestatus och i de fall där immigranten är i ett parförhållande, partners grund för bosättning. I modellen ingår endast anhöriginvandrade som immigrerade till Sverige under perioden 1998 till 2007 och var 18 år eller äldre vid invandringen. Resultaten för kontrollvariablerna som nämndes ovan redovisas i bilaga 1.

Benägenheten att utvandra beroende på familjestatus efter invandringen analyseras i två separata modeller, en för de som var i ett parförhållande vid invandringen och en för de som vid invandringen var ensamstående. För de som var i ett parförhållande vid invandringen analyseras även betydelsen av partners grund för bosättning på utvandringen. Resultaten presenteras i form av relativa risker. En relativ risk över ett innebär att risken att utvandra är högre för denna kategori i jämförelse med en referenskategori. Det omvända gäller för en relativ risk under ett.



## Separerade kvinnor mest benägna att utvandra

I diagram 4.5 redovisas den relativa risken att utvandra för de som var i ett parförhållande vid invandringen efter hur familjestatusen ser ut efter invandringen. Här är de som är i ett parförhållande referenskategori och de andra gruppernas risk att utvandra jämförs med denna grupp.

Resultatet visar att kvinnor som har separerat från sin partner har över sju gånger så hög risk att utvandra i jämförelse med kvinnor som är i ett parförhållande. Även män som har separerat från den partner de hade vid invandringen har en högre risk att utvandra, nästan tre gånger så hög jämfört med referensgruppen. Anhöriginvandrare flyttar till Sverige för att leva tillsammans med sin partner och om förhållandet upplöses kan det betyda att det inte längre finns något skäl att stanna kvar i landet.

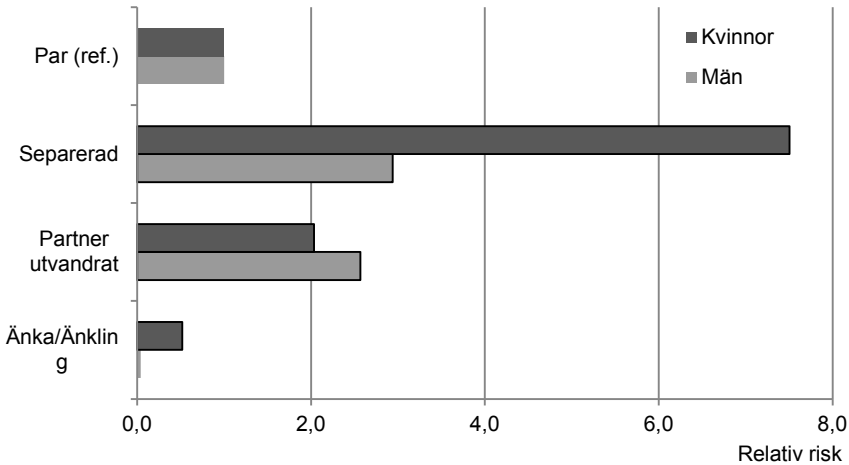
En modell som inte kontrollerar för partnerns grund för bosättning ger även den ett resultat med en högre benägenhet att utvandra om paret har separerat. Men nivån på separerade kvinnors utvandringsrisk är inte alls så hög som den är om partnerns grund för bosättning ingår i modellen. Se även tabell 2 i bilaga 1.

Det finns ett tydligt samband mellan den egna respektive partnerns utvandring. Flyttar partnern till ett annat land är benägenheten att flytta även stor för anhöriginvandrarerna. Det gäller både män och kvinnor där män har mer än 2,5 högre risk att utvandra och kvinnor har omkring två gånger så hög risk att utvandra om deras partner har utvandrat i jämförelse med de som är i ett parförhållande. Det är helt enkelt vanligt att man flyttar med den partner man har flyttat till. De band man har till partnern är förmodligen starkare än till invandringslandet.

Avlider kvinnans partner är benägenheten att utvandra hälften av referensgruppens benägenhet. Om partnern till den anhöriginvandrade mannen har avlidit är benägenheten att utvandra inte signifikant skilt från referensgruppen. Det innebär att underlaget inte kan visa på att bli änkling skulle påverka benägenheten att utvandra.

**Diagram 4.5****Relativa utvandringsrisker för anhöriginvandrare efter familjestatus efter invandring och kön. Par vid invandring, invandringsår 1998–2007**

*Relative risks to emigrate for family migrants by family status after immigration and sex. Couple at immigration, immigration year 1998–2007*



Stapel med svart kontur = signifikant skilt från ref.

Kontrollerat för partners grund för bosättning, ålder vid invandring, sysselsättning, födelselandsgrupp, hemmaboende barn, medborgarskap och invandringsår.

**Ensamstående stannar i landet efter parbildning**

Den relativa risken att utvandra för de anhöriginvandrare som var ensamstående vid invandringen redovisas i diagram 4.6. I avsnittet om parbildning efter invandring ovan framgår att det är ungefär 25 procent av både kvinnorna och männen som efter invandringen bildar ett par. De som bildat par kan sedan separera eller så kan partnern utvandra eller avlida. Här är de kvinnor och män som efter invandringen är ensamstående referensgrupp. Att de har anhörigskäl som skäl för uppehållstillstånd innebär att det bor en person i Sverige som de flyttar till. Det kan t.ex. vara så att de flyttar till en förälder eller ett barn. Det kan även vara så att de faktiskt flyttar till en partner men att deras förhållande inte går att se i SCB:s register<sup>7</sup>. För invandrade ensamstående

<sup>7</sup> Se *Fakta om statistiken* för förklaring av definitioner och begrepp

män gav modellen inga signifikant skilda resultat för män som är i ett parförhållande, separerad, änklings eller vars partner utvandrat.

Utvandringsrisken för kvinnor som efter invandringen bildar par är lägre jämfört med kvinnor som inte bildat par utan stannat som ensamstående. Kvinnor i ett parförhållande har drygt hälften av referensgruppens benägenhet att utvandra. Det kan antingen bero på att de egentligen invandrar till en person boende i Sverige, dvs. redan är i ett parförhållande vid invandringen och på så sätt har en fast punkt i form av sin partner i landet till skillnad om det inte finns en partner. Eller så har anhöriginvandraren flyttat till eller tillsammans med en förälder eller barn som i sin tur har uppehållstillstånd av en annan orsak. Då kan man tänka sig att anhöriginvandraren redan har spenderat en tid i Sverige och har en egen social kontext.

Även om kvinnan har bildat ett par med en partner som hon sedan separerar ifrån är benägenheten att utvandra lägre jämfört med de som inte har bildat ett par. Här kan det tänkas att en liknande förklaring finns. De som kommer hit ensamstående och bildar par antingen gifter sig eller får barn och det skulle kunna innebära att viljan att stanna kvar i landet är större i jämförelse om man är ensamstående.

Om partnern som kvinnan efter invandringen bildat par med utvandrar är hennes relativa risk att utvandra ungefär hälften av referensgruppens risk. Förklaringen till detta skulle kunna samma som för separerade kvinnor. Att benägenheten är lägre kan bero på att kvinnan inte har invandrat till en partner utan till en annan familjemedlem. Då kan kvinnan t.ex. ha en social tillvaro som inte är knuten till partnern och oftast har hon hunnit bo själv ett tag i Sverige. Vid en separation skulle då kvinnan inte vara lika beroende av sin partner utan kan ha ett arbete och eller en inkomst. Det kan även vara så att de själva får en person som flyttar till Sverige för deras skull. Om den nya anhöriginvandraren utvandrar är det inte självklart att även kvinnan följer med eftersom hon kanske har en fast tillvaro i Sverige. En utvandring av partnern kan i många fall räknas som en separation men det kan även vara så att partnern utvandrar temporärt med avsikt att sedan återvända till Sverige.

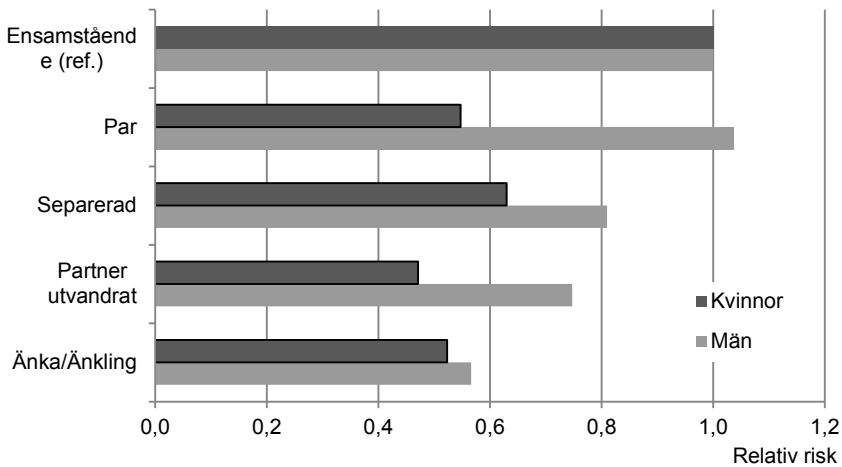
Gruppen änkor kan antingen vara de som invandrade med civilstatusen änka eller har gift sig efter invandringen och sedan har partnern avlidit. Denna grupp har också en betydligt lägre benägenhet att utvandra i jämförelse med de kvinnor som har samma civilstatus som vid

immigrationen. I de fall där kvinnans partner avlider kan det tänkas vara så att de bildat ett par en tid efter kvinnans invandring och då har kvinnan en annan tillvaro i Sverige än om hon skulle ha invandrat tillsammans med sin partner. Kvinnor som invandrat som änka kan ha invandrat till sina barn och då kan benägenheten att utvandra vara lägre om man har barn i landet.

#### Diagram 4.6

#### Relativa utvandringsrisker för anhöriginvandrare efter familjestatus efter invandring och kön. Ensamstående vid invandring, invandringsår 1998–2007

*Relative risks to emigrate for family migrants by family status after immigration and sex. Single at immigration, immigration year 1998–2007*



Stapel med svart kontur = signifikant skilt från ref.

Kontrollerat för ålder vid invandring, sysselsättning, födelselandsgrupp, hemmaboende barn, medborgarskap och invandringsår.

#### Partnerns grund för bosättning av betydelse för utvandringen

Eftersom partnerns grund för bosättning visar sig vara en viktig faktor för utvandring belyses detta nedan. I diagram 4.7 jämförs benägenheten att utvandra efter partnerns grund för bosättning för de anhöriginvandrare som vid invandringen var i ett parförhållande. Om anhöriginvandrarens partner är född i ett land utanför EU och Norden anges den orsak som låg bakom uppehållstillståndet som grund för bosättning. Om partnern istället är född i Sverige eller i ett land inom

Norden eller EU utgör dessa varsin grupp. Som referensgrupp används de anhöriginvandrare vars partner invandrade på grund av asylskäl.

I avsnittet om utvandring efter grund för bosättning visas att flyktinginvandrare utvandrar i låg utsträckning. Det för förmodligen med sig att även deras anhöriga har en relativt låg benägenhet att utvandra. När denna grupp av anhöriga används som referensgrupp blir det tydligt att många av de andra grupperna har en högre benägenhet att utvandra.

En grupp som har låg benägenhet att utvandra är anhöriginvandrade män vars partner invandrat som anhörig till en annan person bosatt i Sverige. Dessa män har 97 procent av referensgruppens utvandringsrisk. Om partnern invandrade som anhörig till en annan person skulle det kunna vara så att partnern kommit som barn till Sverige till sina föräldrar. Då partnern bott i Sverige ett tag och på så sätt är rotad i landet skulle detta innebära en relativt låg utvandringsbenägenhet.

I jämförelse med de par där kvinnans partner kom till Sverige som flykting har de kvinnor som invandrade till en arbetskraftsinvandrare eller student 2,7 gånger högre risk att utvandra. Även anhöriga män som har invandrat till en partner som flyttat till Sverige på grund av arbete eller studier har en kraftig förhöjd risk att utvandra.

Arbetskraftsinvandrare och studenter är vanligtvis en rörlig grupp och det påverkar även deras anhöriga som flyttar med dem till Sverige. Om partnern avslutar sina studier eller arbete och flyttar ut ur landet är det troligt att partnern följer med. Här har anhöriginvandraren en tydlig orsak till sin vistelse i Sverige, nämligen att vara medföljande till en migrant vars vistelse i Sverige är temporär.

Även kvinnor som invandrat som anhörig till en partner som är född inom Norden eller EU har en högre benägenhet att utvandra jämfört med om kvinnan invandrade till en flykting. Denna grupp har drygt 70 procents högre risk att utvandra. Män som invandrar till en partner som är född i Norden/EU har däremot en lägre risk jämfört med anhöriginvandrade män vars partner kom som flykting.

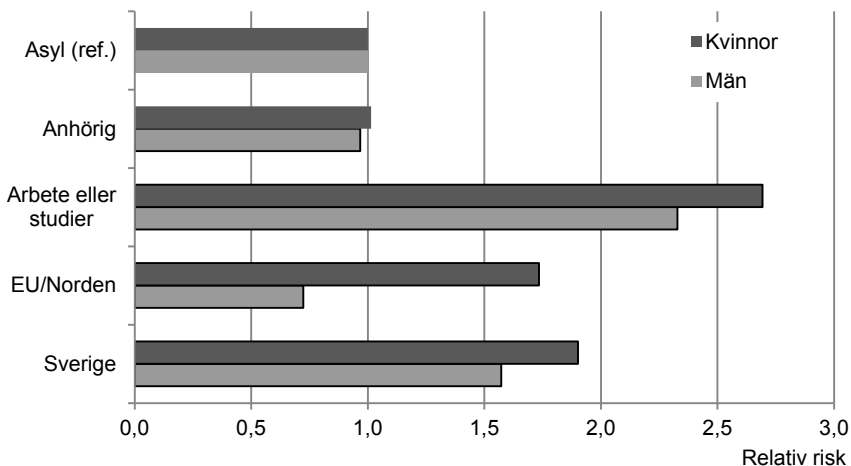
Kvinnor och män som invandrat som anhörig till en person född i Sverige har i jämförelse med flyktinganhöriga 90 respektive 57 procents högre utvandringsrisk. Förklaringen till att denna grupp är mer rörliga än jämförelsegruppen kan vara att Sverigefödda är relativt rörliga över nationsgränser. Har en Sverigefödd träffat en utrikes född partner kan

det ha skett utomlands och därefter har de valt att bosätta sig i Sverige. Efter en tid i Sverige väljer paret att flytta till ett annat land igen, kanske till partnerns födelseland. En annan tänkbar orsak till en högre utvandringsbenägenhet för utrikes födda med en Sverigefödd partner kan ha att göra med att en allt större andel av den sverigefödda befolkningen har en eller två utrikes födda föräldrar. Då är det fullt möjligt att partnern är född i samma land som en eller båda föräldrarna och paret kanske väljer att flytta till det land där partnern och föräldrarna är födda.

#### Diagram 4.7

#### Relativa utvandringsrisker för anhöriginvandrare efter partnerns grund för bosättning efter födelseland och kön. Par vid invandring, invandningsår 1998–2007

*Relative risks to emigrate for family migrants by partners reason for residence permit and sex after immigration and sex. Couple at immigration, immigration year 1998–2007*



Stapel med svart kontur = signifikant skilt från ref.

Kontrollerat för familjestatus, ålder vid invandring, sysselsättning, födelselandsgrupp, hemmaboende barn, medborgarskap och invandningsår

## Avslutande kommentarer

Idag flyttar människor till Sverige av flera olika anledningar till skillnad mot invandringen till Sverige under andra delen av 1900-talet. Då dominerades flyttmönster ofta av en orsak. Under det senaste decenniet har invandringen utgjorts av arbetstagare, anhöriga, studenter och människor på flykt som tillsammans har bidragit till de högsta nivåerna på invandringen hittills. Samtidigt som invandringen har varit hög har även antalet som utvandrar ökat.

Ett syfte med denna studie har varit att beskriva utrikes föddas familjestatus när de immigrerar till Sverige och hur familjestatusen förändras tiden efter invandringen. Ett annat syfte har varit att studera utvandringen. När det gäller utvandring så skiljer den sig åt beroende på orsaken till flykten till Sverige. Det har även visats i tidigare studier gjorda av SCB. Hur utrikes föddas familjestatus påverkar benägenheten att utvandra har däremot inte studerats i speciellt stor utsträckning, varken med data från Sverige eller internationellt. I denna studie görs en analys av de personer som invandrade av familjeskäl och benägenheten att utvandra beroende på familjestatus.

Analysen av anhöriginvandrares utvandring och familjestatus visade bland annat att de som har separerat från den partner de hade vid invandringen har en högre benägenhet att utvandra än de som är kvar i samma parförhållande. Det gäller speciellt kvinnor. Att en separation kan vara en bidragande orsak till att utrikes födda utvandrar har även visats i tidigare studier. För de som var ensamstående vid invandringen gäller däremot att separerade kvinnor har en lägre benägenhet att utvandra jämfört med de som fortsatt är ensamstående. Överlag gäller att kvinnor som har bildat par efter invandringen har högre benägenhet att utvandra än om kvinnor som bildat par före invandringen, oavsett om förhållandet håller eller ej. En tänkbar förklaring till detta är att om kvinnan bildar familj finns det fler personer att ta hänsyn till vid beslutet om en eventuell utvandring. Något som även gäller för kvinnor som var i ett parförhållande vid invandringen. Att utvandringsbenägenheten dessutom är lägre även för separerade kvinnor kan bero på att tillvaron i landet till en början inte var knuten till en partner utan oberoende av en annan person och på så vis kanske vistelsen var mer på ens egna villkor.

En annan viktig komponent i analysen kring utvandring är partners orsak för flykten till Sverige. När partnerns olika grund för bosättning

jämförs med de vars partner fick uppehållstillstånd på grund av asyl har de vars partner kommit till Sverige för att arbeta, studera eller är födda i Norden eller EU en högre benägenhet att utvandra. En ökad global rörlighet har inneburit att fler utrikes födda bildar par med personer födda i Sverige. Om så är fallet är benägenheten att utvandra högre jämfört med om partnerens invandringsorsak var asyl. I en framtida globaliserad värld där det blir än vanligare att människor rör sig internationellt kan det tänkas påverka både in- utvandringen i den meningen att fler rör sig över gränserna.

I rapporten har utvecklingen av migrationen redovisats efter kvinnor och män. Under den femtonårsperiod som beskriver invandringen av personer över 18 år har andelen kvinnor födda utanför EU och Norden som invandrar på grund av arbete eller studier ökat medan andelen med anhörigskäl har minskat. I slutet av 1990-talet var omkring fem till sex procent av invandringen av kvinnor födda i ett land utanför EU och Norden arbets- eller studierelaterad medan över 70 procent var familjerelaterad. I början av 2010-talet var motsvarande 20 respektive knappt 60 procent. Födda i Norden eller EU är den näst största gruppen bland invandrade kvinnor. Hur denna grupp fördelas mellan arbetstagare, studenter och familjerelaterad är svårare att beskriva då orsaken till invandringen inte alltid finns registrerad i de register som används i denna studie.

Utvecklingen av den arbets- och studierelaterade migrationen bland kvinnor födda i ett land utanför EU och Norden kan vara ett tecken på att kvinnors migration allt mer sker på deras egna villkor. Tidigare har kvinnors migration varit starkt kopplad till mäns motiv att flytta (Boyle, 2008). Enligt OECD är kvinnors migration, antingen självständig eller familjerelaterad, en allt större företeelse i de flesta länder. Omkring hälften av alla internationella migranter är kvinnor och enligt data från OECD (OECD, 2014) är även fördelningen mellan högutbildade kvinnor och män som migrerar jämnt fördelat. Dock är kvinnor fortfarande underrepresenterade inom den arbetsrelaterade migrationen. Enligt OECD (OECD, 2014b) gör en kombination av socioekonomiska, institutionella och personliga faktorer att högutbildade kvinnor migrerar, men inte för arbete utan för äktenskap, familjeåterförening eller asylrelaterade orsaker. Den statistik som presenteras i denna studie kan tolkas som att utvecklingen går mot en mer jämlik migration mellan kvinnor och män. Fördelningen av en framtida migration till och från



Sverige kan då tänkas vara någorlunda jämt fördelad mellan kvinnor och män även inom den arbets- och studierelaterade migrationen.

Denna studie har tittat på utrikes föddas familjestatus, både vid invandringstillfället och under tiden i Sverige. En annan del av migration och familjebildning som är intressant att belysa är i vilken utsträckning och vilka som tar emot en familjemedlem. En sådan studie skulle användas i SCB:s nationella befolkningsprognos där migrationen utgör en komponent.



# Fakta om statistiken

## Detta omfattar statistiken

Det datamaterial som används i denna rapport utgår från uppgifter från flera av SCB:s totalräknade register: Registret över totalbefolkningen (RTB), Historiska befolkningsregistret (HBR), Flergenerationsregistret och databasen STATIV. I materialet ingår de som invandrade för första gången under perioden 1998 och 2012, var 18 år eller äldre vid invandringen och var folkbokförda i landet vid sitt invandringsårs slut, dvs. summan av antalet invandrare ett visst år. Det är en skillnad mot redovisningen av antalet invandrade personer som redovisas i den officiella statistiken. Där är det flöden som redovisas, dvs. även de individer som invandrar och utvandrar samma år ingår. Att det i denna studie endast ingår de som invandrat för första gången och även var folkbokförda i slutet av invandringsåret innebär att antalsuppgifter i jämförelse med den officiella statistiken skiljer sig åt. Vidare ingår de individer som förstagångsinvandrarna antingen är i en parrelation med vid invandringen eller som han eller hon bildar par med efter sin invandring. Dessa partners kan antingen vara utrikesfödda eller Sverigefödda och av båda könen. Är partnern utrikes född ingår han eller hon oavsett invandringsår.

Som ett par räknas de som är gifta eller har gemensamma barn. Par som är gifta kopplas samman genom RTB medan de med gemensamma barn matchas med hjälp av Flergenerationsregistret. Därefter har uppgifter i HBR använts för att se om och när paren är folkbokförda på samma fastighet. Med hjälp av uppgifter i HBR kan individerna och paren följas både bakåt och framåt i tiden. Exempelvis om en individ inte kan kopplas till en partner vid sin invandring men får ett barn en tid efter invandringen. Då kan individen och barnets andra förälder följas i HBR för att se om de var folkbokförda på samma fastighet vid individens invandring. Om så är fallet räknas personen som att han eller hon var i ett parförhållande vid invandringen. Individerna följs som längst till slutet av 2012.

## Definitioner och förklaringar

### Invandrare

För att bli registrerad som invandrare ska personen ha för avsikt att stanna i Sverige i minst ett år. Enbart personer som folkbokförs i Sverige räknas som invandrare.

### Familjestatus

Par vid invandringen: Till denna grupp hör de som vid invandringstillfället antingen är gifta, i ett registrerat partnerskap eller är sammanboende med gemensamma barn. Det kan även vara så att två personer kan kopplas samman till ett par vid ett tillfälle efter invandringen. Då kan vi i registret följa dessa bakåt i tiden och på sätt även se att de var ett par vid invandringstillfället.

Ensamstående vid invandringen: Hit hör personer som varken var gifta, i ett registrerat partnerskap eller var sammanboende med gemensamma barn med en annan person.

Par: I de fall en person som var ensamstående vid invandringen bildar par går det i SCB:s register att se om och i så fall när paret bor ihop. Om paret är folkbokförda på samma fastighet innan giftermålet, det registrerade partnerskapet eller då det gemensamma barnet föds räknas då detta datum som starten på parförhållandet. Detta gäller även för de som har varit i ett parförhållande, separerar och sedan ingår i en ny parrelation.

Separerad: I denna grupp hör de som har skilt sig eller flyttat isär. Om ett par har flyttat isär, dvs. är skrivna på olika adresser men fortfarande är gifta fortsätter de att ingå i gruppen gifta.

Änka/änkling: En person kan invandra som änka eller änkling men även bli det efter invandringen till Sverige.

### Kohort

Med kohort eller invandringskohort menas alla som invandrade samma invandringsår. I denna studie är i många fall flera invandringsårtal hopslagna, oftast fem invandringsår, för att få ett större underlag.

### Partner

Avser den person som den utrikes födda är i ett parförhållande med. Ibland saknas uppgifter om partnern. Det beror på att de som invandrar kan vara i ett gifta utan att maken eller maken har varit folkbokförd i

Sverige. Har partnern inte varit folkbokförd i Sverige finns det heller inga uppgifter om denne i SCB:s register.

### **Ålder**

I rapporten redovisas ålder vid invandring och då avses åldern vid händelsen (och inte vid årets slut). Endast personer som var 18 år eller äldre vid invandringen ingår i datamaterialet.

### **Åldersskillnad**

Åldersskillnaden mellan den utrikes födda och partnern är beräknad utifrån födelsedatum.

### **Sysselsättning**

Uppgifter om förvärvsarbete är hämtade från SCB:s registerbaserade sysselsättningsstatistik (RAMS) genom databasen STATIV och avser november månad. Som icke-förvärvsarbete räknas personer som arbetat mindre än en timme i vecka under november månad. Att inte förvärvsarbeta behöver inte betyda att man är arbetslös, utan kan även innebära att individen studerar eller är pensionär.

### **Grund för bosättning och födelse land**

Grund för bosättning anger det skäl som personen fått sitt uppehållstillstånd på. Medborgare i ett land utanför EU och Norden behöver uppehållstillstånd för att få vistas i Sverige och det ges av Migrationsverket. Den gruppering som används i denna studie är:

Anhörig: Här ingår personer som fått uppehållstillstånd med anknytning som skäl. Anknytningen kan vara till en make/maka/sambo eller barn (under 18 år). Den kan också vara annan anhörig, t.ex. sista länk eller annan hushållsgemenskap.

Arbete eller studier: Här ingår arbetstagare, egen företagare och mottagande/tillhandahållare av tjänst samt gäststuderande och studerande. Här ingår också pensionärer och personer med tillräckliga medel.

Asyl: Hit hör personer som är flyktingar, har humanitära skäl, skyddsbehov eller har fått uppehållstillstånd av synnerligen ömmande omständigheter.

EU/Norden: Hit hör de som är födda i ett nordiskt land eller i ett land inom EU. EU-medborgare behöver inte ett uppehållstillstånd utan ska endast registrera sin uppehållsrätt hos Skatteverket. Detta har gällt sedan

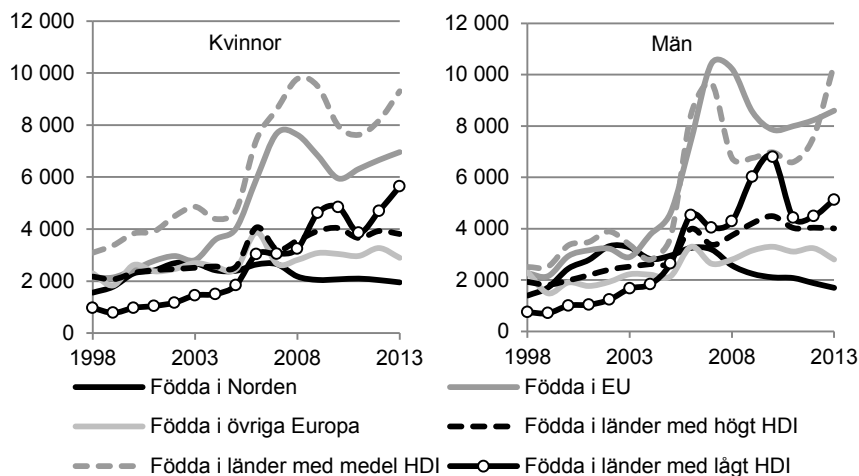
2006 och innebär att EU-medborgare inte behöver ange orsak till bosättningen i Sverige. För medborgare i de nordiska länderna gäller sedan mitten av 1950-talet fri rörlighet mellan länderna.

### **Tid mellan händelser**

Tiden mellan händelser har mätts på olika sätt i avsnitten om familjestatus efter invandringen och utvandring av anhöriginvandrare. När familjestatusen efter invandringen studeras mäts huruvida man är i ett parförhållande, ensamstående, separerad, änka/änkling, utvandrad eller avliden var 30:e dag. I analysen om anhöriginvandrare och deras utvandring ingår flertalet variabler som ändrar status vid en händelse, t.ex. att gå från att vara i ett parförhållande eller att paret får ett barn. Läs mer om det i avsnittet *Så görs statistiken*.

### **Födelselandsgrupp**

I rapporten redovisas partnerns födelseland utifrån om de har samma födelselandsgrupp eller olika födelselandsgrupper. Sex födelselandsgrupper används där Europa är indelat i tre delar: Norden (utom Sverige), EU (utom Norden) och övriga Europa. Länder utanför Europa är indelade i tre grupper efter utvecklingsnivå som mäts med Human Development Index (HDI). Det är ett index som görs årligen av FN där hänsyn tas till landets bruttonationalinkomst (BNI), befolkningens återstående medellivslängd samt utbildningsnivå. Här används indelningen från 2012 som redovisas i Human Development Report (United Nations Development Programme, 2014). I diagram F.1 redovisas antalet utrikes födda invandrare efter kön och födelselandsgrupp. En utförlig beskrivning av vilka länder som ingår i de olika grupperna går att hitta i rapporten *Utrikes föddas barnafödande* (SCB, 2014) sid. 71.

**Diagram F.1****Antal utrikes födda invandrare efter kön och födelselandsgrupp***Number of foreign born immigrants by sex and birth country group*

Endast personer som var 18 år eller äldre ingår i diagrammen

I vissa fall förekommer redovisning av partners födelseland uppdelat i två grupper beroende på om partnern är utrikes född eller Sverigefödd.

**Så görs statistiken**

I rapporten görs dels en beskrivning av utrikes föddas familjestatus vid invandringen och tiden efter invandringen. Det redovisas uppgifter om partners egenskaper och vilka par som eventuellt separerar. Rapporten redogör vidare för i vilken utsträckning utrikes födda utvandrar efter bland annat familjestatus vid invandringen och grund för bosättning. Vidare genomförs även en statistisk analys av anhängiginvandrares utvandring där hänsyn tas till olika bakgrundsvariabler som exempelvis ålder vid invandringen och sysselsättning.

**Analysmetod**

I analysen följs de utrikes födda som invandrade mellan 1998 och 2007 tills att de utvandrar eller som längst till slutet av 2012. Två separata analysmodeller har genomförts beroende på familjestatusen vid invandringen, par eller ensamstående.

Den metod som har använts är livsförloppsanalys, en metod som gör det möjligt att studera övergången mellan olika tillstånd, exempelvis från att bo i Sverige till att utvandra. De som bor i Sverige är således under risk att utvandra.

Att använda sig av livsförloppsanalys innebär att hänsyn kan tas till att dessa händelser kan ske vid olika tidpunkter och med varierande tid som personen är under risk att utvandra. Metoden tar även hänsyn till att en del individer som är under risk för det studerade tillståndet inte uppnår detta tillstånd, i det här fallet inte utvandrar. Modellen kan beakta både variabler som inte förändras över tid (konstanta) och variabler som kan förändras över tid (tidsvarierande).

I analysen används en Cox proportional hazard regressionsmodell med tid till utvandring som oberoende variabel och modellen skattas med hjälp av proceduren PROC PHREG i statistikprogrammet SAS.

Resultaten av livsförloppsanalysen presenteras som relativa risker. Den relativa risken att utvandra jämförs med referensgruppen. Om risken är över ett betyder det att risken är högre och om risken är lägre än ett betyder det att risken att separera är lägre än för referensgruppen. Den relativa risken säger inget om hur många det är som utvandrar i de olika grupperna utan snarare hur snabbt en individ utvandrar.

### **Beskrivning av variabler**

Följande faktorer ingår i analyserna:

#### Konstanta faktorer:

- Ålder vid invandring
  - 18-24 år
  - 25-34 år
  - 35-44 år
  - 45-54 år
  - 55 år eller äldre
- Invandringsår
  - 1998 till 2007
- Partners grund för bosättning/födelseland
  - Anhörig
  - Asyl
  - Arbete eller studier
  - EU/Norden



- Sverige
- Födelselandsgrupp
  - Norden
  - EU
  - Övriga Europa
  - Länder utanför Europa med högt HDI
  - Länder utanför Europa med medel HDI
  - Länder utanför Europa med lågt HDI

#### Tidsvarierande faktorer:

- Familjestatus
  - Par
  - Separerad
  - Partner utvandrad
  - Änka/änkling
  - Ensamstående (ingår i modellen för de som var ensamstående vid invandringen)
- Sysselsättning
  - Förvärvsarbetande
  - Ej förvärvsarbetande men med viss inkomst
  - Ej förvärvsarbetande
- Hemmaboende barn
  - Minst ett hemmaboende barn
  - Ej hemmaboende barn
- Medborgarskap
  - Svensk medborgare
  - Medborgare i ett annat land än Sverige

## **Statistikens tillförlitlighet**

Denna rapport bygger helt och hållet på registeruppgifter från folkbokföringen. Det förekommer därför övertäckning, särskilt av utvandrare som inte har avregistrerats. Genomförda studier tyder på att registret innehåller en del personer som inte längre bor i landet.

Sambopar utan gemensamma barn kan inte identifieras i registren utan klassas som ensamstående. Det medför en överskattning av antalet ensamstående. Speciellt bland de som får uppehållstillstånd av anhörigskäl.

Uppgifterna om boende grundar sig på fastighetsnivå vilket kan innebära att två personer felaktigt kan kopplas samman om de bor i två olika lägenheter i samma fastighet. Detta gäller framförallt fastigheter med ett stort antal lägenheter. Ett par som separerar men där den ena flyttar till en annan lägenhet i samma fastighet räknas exempelvis här fortfarande som sammanboende. Detta bedöms dock endast påverka resultaten marginellt.

Att det är folkbokföring och inte faktiskt boende vi har uppgift om kan också leda till att ett par felaktigt antas separera. Vid exempelvis en flytt kan det vara så att den ena i paret folkbokför sig på den nya adressen tidigare än den andra.

# Referenser

- Bijwaard, G. E. (2010). Immigrant migration dynamics model for the Netherlands. *Journal of Population Economics*, ss. 1213-1247.
- Bijwaard, G. E., & van Doeselaar, S. (2012). *The impact of divorce on return migration of family migrants*. Bonn: Institute for the study of labor.
- Bijwaard, G. E., & Wang, Q. (2013). *Return migration of foreign students*. Bonn: Institute for the study of labor.
- Boguslaw, J. (2012). *Svensk invandringspolitik under 500 år: 1512-2012*. Lund: Studentlitteratur AB.
- Boyle, J. P., Kulu, H., Cooke, T., Gayle, V., & Mulder, C. (2008). Moving and union dissolution. *Demography* 45, ss. 209-222.
- Darvishpour, M. (2004). *Invandrarkvinnor som bryter mönstret*. Lund: Liber.
- Johansson, C. (2005). *Välkomna till Sverige? Svenska migrationspolitiska diskurser under 1900-talets andra hälft*. Malmö: Bokbox förlag.
- Kleinepier, T., de Valk, H., & van Gaalen, R. (2014). Life Paths of Migrants: A Sequence Analysis of Polish Labor Migrants' Family Life Trajectories. *Paper presented at the European Population Conference in Budapest, Hungary 28 June 2014*.
- Migrationsverket. (2013). *Verksamhets- och kostnadsprognos 4 februari 2013*.
- OECD. (2014). *OECD database*. Hämtat från <http://data.oecd.org> den 10 Januari 2015
- OECD. (2014b). *OECD Development Centre: harnessin the knowledge on the miration of highly skilled women*. Hämtat från Expert group meeting co-organized by the International Organization for Migration and the OECD Development Centre: <http://www.oecd.org/dev/international-organization-for-migration-expert-meeting.htm> den 10 Januari 2015
- Prop. 2007/08:1. (2007). *Utgiftsområde 8. Migration*.
- SCB. (2004). *Efterkrigstidens invandring och utvandring*. Demografiska rapporter 2004:5.
- SCB. (2011). *Återutvandring efter tid i Sverige*. Bakgrundsmaterial om demografi, barn och familj 2011:1.

- SCB. (2012a). *Modell för att skatta återutvandring efter grund för bosättning. Bakgrundsmaterial om demografi, barn och familj.*
- SCB. (2012b). *Sambo, barn, gift, isär? Parbildning och separationer bland förstagångsföräldrar.* Demografiska rapporter 2012:1.
- SCB. (2012c). *Sveriges framtida befolkning 2012-2060.* Demografiska rapporter 2012:2.
- SCB. (2014). *Utrikes föddas barnafödande - före och efter invandring.* Demografiska rapporter 2014:4.
- United Nations Development Programme. (2014). *Human Development Report 2014.*
- Utlänningslagen 2005:716. (2005). 5 Kap. 10§.
- Zhao, Y. (2002). Causes and consequences of return migration: recent evidence from China. *Journal of Comparative Economics* 30, ss. 376-394.

# Bilaga 1

## Tabell B.1

**Relativa utvandringsrisker efter kön, familjestatus, partners grund för bosättning, medborgare, ålder vid invandring, sysselsättning, födelselandsgrupp, invandringsår och hemmaboende barn. Par vid invandringen, invandringsår 1998-2007**

*Relative emigration risks by sex, family status, partners reason for residence permit, citizenship, age at immigration, occupation, birth country group, year of immigration and children living at home. Couple at immigration, immigration year 1998-2007*

	Kvinnor	Män		Kvinnor	Män
<b>Familjestatus</b>			<b>Sysselsättning</b>		
Par	1,00	1,00	Förvärsarbetande	1,00	1,00
Separerad	7,51***	2,94***	Ej förvärsarbetande, viss inkomst	7,34***	2,95***
Partner utvandrat	2,03***	2,57***	Ej förvärsarbetande	8,91***	17,13***
Änka/änkling	0,52***	0,00			
			<b>Födelselandsgrupp</b>		
<b>Partners grund för bosättning</b>			Övriga Europa	0,65***	1,08***
Anhörig	1,01	0,97*	Högt HDI	1,56***	2,24***
Arbete eller studier	2,69***	2,33***	Medel HDI	1,00	1,00
Asyl	1,00	1,00***	Lågt HDI	0,57***	1,6***7
EU/Norden	1,73***	0,72***			
Sverige	1,90***	1,57***	<b>Invandringsår</b>		
<b>Medborgare</b>			1998–2002	1,00	1,00
Svensk medborgare	1,00	1,00	2003–2007	1,20***	1,65***
Ej svensk medborgare	0,58***	1,46***			

Forts. på nästa sida

*Forts.*

<b>Ålder vid invandring</b>			<b>Hemmaboende barn</b>		
18-24	0,96***	0,69***	Minst ett hemmaboende barn	1,00	1,00
25-34	1,00	1,00	Inget hemmaboende barn	0,95***	1,39***
35-44	1,03*	0,77***			
45-54	2,78***	2,11***			
55+	0,26***	0,65***			

\*\*\*p=0,001, \*\*p=0,01, \*p=0,05

**Tabell B.2****Relativa utvandringsrisker efter kön, familjestatus, medborgare, ålder vid invandring, sysselsättning, födelselandsgrupp, invandringsår och hemmaboende barn. Par vid invandringen, invandringsår 1998-2007**

*Relative emigration risks by sex, family status, citizenship, age at immigration, occupation, birth country group, year of immigration and children living at home. Couple at immigration, immigration year 1998-2007*

	Kvinnor	Män		Kvinnor	Män
<b>Familjestatus</b>			<b>Födelselandsgrupp</b>		
Par	1,00	1,00	Övriga Europa	0,96***	1,32***
Separerad	1,59***	1,77***	Högt HDI	1,54***	2,24***
Partner utvandrat	1,84***	1,91***	Medel HDI	1,00	1,00
Änka/änkling	0,44***	0,09***	Lågt HDI	0,60***	1,67***
<b>Medborgare</b>			<b>Invandringsår</b>		
Svensk medborgare	1,00	1,00	1998–2002	1,00	1,00
Ej svensk medborgare	0,49***	1,31***	2003–2007	1,25***	1,48***
<b>Ålder vid invandring</b>			<b>Hemmaboende barn</b>		
18-24	0,87***	0,72***	Minst ett hemmaboende barn	1,00	1,00
25-34	1,00	1,00	Inget hemmaboende barn	1,02***	1,28***
35-44	1,00	0,88***			
45-54	3,70***	2,23***			
55+	1,41***	0,78***			
<b>Sysselsättning</b>					
Förvärvsarbetande	1,00	1,00			
Ej förvärvsarbetande, viss inkomst	6,55***	3,12***			
Ej förvärvsarbetande	8,79***	16,54***			

\*\*\*p=0,001, \*\*p=0,01, \*p=0,05

Tabell B.3

**Relativa utvandringsrisker efter kön, familjestatus, medborgare, ålder vid invandring, sysselsättning, födelselandsgrupp, invandringsår och hemmaboende barn. Ensamstående vid invandringen, invandringsår 1998–2007**

*Relative emigration risks by sex, family status, citizenship, age at immigration, occupation, birth country group, year of immigration and children living at home. Single at immigration, immigration year 1998–2007*

	Kvinnor	Män		Kvinnor	Män
<b>Familjestatus</b>			<b>Födelselandsgrupp</b>		
Ensamstående	1,00	1,00	Övriga Europa	1,29***	1,20***
Par	0,55***	1,04	Högt HDI	3,06***	3,38***
Separerad	0,63***	0,57	Medel HDI	1,00	1,00
Partner utvandrat	0,54**	0,75	Lågt HDI	0,96	1,61***
Änka/änkling	0,54***	0,81			
			<b>Invandringsår</b>		
<b>Medborgare</b>			1998–2002	1,00	1,00
Svensk medborgare	1,00	1,00	2003–2007	0,91**	0,91***
Ej svensk medborgare	0,96	0,96			
			<b>Hemmaboende barn</b>		
<b>Ålder vid invandring</b>			Minst ett hemmaboende barn	1,00	1,00
			Inget hemmaboende barn	0,93	0,66***
18-24	0,83***	0,86***			
25-34	1,00	1,00			
35-44	0,54***	0,91			
45-54	0,54***	0,67***			
55+	0,30***	0,36***			
<b>Sysselsättning</b>					
Förvärsarbetande	1,00	1,00			
Ej förvärsarbetande, viss inkomst	1,47***	2,01***			
Ej förvärsarbetande	3,45***	5,62***			

\*\*\*p=0,001, \*\*p=0,01, \*p=0,05



# In English

## Summary

This report is a study of roughly 350 000 foreign born persons who immigrated to Sweden between 1998 and 2007. It covers the time from which they immigrated until 2012 or the time from which they emigrated. With the help of information from Statistics Sweden's registers, we study if these persons immigrated as single persons or if they were in a couple relationship at that time. We also look at how their family status develops over time in Sweden. In addition, the report describes who the partner is in a relationship, how common it is to separate and the extent to which emigration occurs. Regarding emigration, a more in-depth analysis is also made for those who immigrated for family reasons, to see if family status influences emigration.

Immigration to Sweden has been relatively high over the last 15 years. The reason that more and more people have come to Sweden is largely due to a generally increased mobility. This increased mobility involves many different reasons for immigration today. Besides being reunited with one's family or starting a family in Sweden, people come to Sweden to work, study or seek protection against conflicts and turmoil.

Roughly six out of ten adults who immigrated during the period 1998 – 2007 were in a couple relationship at the time of immigration. On average, men who were in a relationship at the time of immigration were somewhat older than the women, about age 36 compared with nearly age 33. It is most common that one's partner was born in the same country of birth group as oneself. Those foreign born persons who were usually in a relationship with Swedish born persons are those who immigrated for family reasons. This applies to both women and men, while people who immigrate as asylum seekers are rarely in a relationship with a Swedish born person.

When we follow those who were in a relationship upon immigration, we study two immigration cohorts: those who immigrated between 1998 – 2002 and those who immigrated between 2003 - 2007. We follow the first group for ten years and the second group for five years. By following

these individuals we can see how the family status changes, either by remaining in the relationship, separating, forming a new relationship or emigrating. For both cohorts, roughly four out of five women and men are in a relationship five years after immigration, while 15 percent of the women and 20 percent of the men have emigrated. Of those who we can follow for ten years, the share that emigrates increases and at the end of the measurement period two out of ten women and three out of ten men have emigrated. Roughly six out of ten at the same time were in a relationship.

To measure the share who separate, we study those who can be followed for ten years. Within ten years after immigration roughly two out of ten women and one in four men have separated. Both women and men who immigrated as a family member had the highest frequency of separation. Women born inside the EU or the Nordic countries had the lowest percentage of separations. Men who had immigrated to work or to study had the lowest percentage of separations. When we look at the share of women and men who separated and their partner's country of birth, those who had a partner from another country of birth group than their own had the highest percentage of separations.

The most common age to immigrate among single persons was between ages 23 and 25. But there are also older immigrants, above all among persons born in the Nordic countries or the EU. The average age was 30.5 years for women and 29 years for men. About half of all single persons were born in a country outside the EU or the Nordic countries. For those born in a country outside the EU and the Nordic countries, it was most common for women to come to Sweden as family members, while it was most common for the men to come as asylum seekers.

We even follow those who are single as immigration cohorts for ten and five years respectively. The development for the two groups is relatively similar five years after immigration. One third of both the women and the men have then emigrated, one in five is in a relationship while four out of ten continue to be single. Ten years after immigration nearly half have emigrated. Of those who immigrated as single, two out of ten are still single while one in four has either married or is living with a partner. When we combine the two immigration cohorts, roughly one in four single persons are in a relationship within five years after immigration.

Persons who immigrated on grounds of protection comprised mostly of people in relationships, about half of the men and 46 percent of the

women. It was not as common for those born in an EU country or a Nordic country to form a relationship during their time in Sweden, roughly two out of ten did so. Of those who formed a relationship, it was most common to do so with a person from the same country of birth group; 46 percent of the women and 62 percent of the men formed relationships with someone from the same country of birth group. Roughly three out of ten women formed a relationship with a Swedish born person while roughly two out of ten men did so. The women who were followed for five years after immigration and who formed relationships did so on average after one and a half years. The men who formed relationships did so on average somewhat later, nearly 2 years after immigration.

Those single persons who came to Sweden emigrate to a greater extent than those who were in a relationship upon immigration, and men are generally more likely to emigrate compared with women. Emigration also differs depending on the reasons for which one has immigrated. Of those who come to Sweden to work or to study, between 60 and 70 percent have left the country after ten years. The group that emigrates to the least extent comprises those who immigrated as asylum seekers; roughly 10 percent of the women and the men, regardless the family status upon immigration have emigrated after ten years.

Similar to other studies on emigration and family status, the results of a lifetime analysis show that a change in family status for those who were in a relationship upon immigration involves a greater likelihood to emigrate. If the person who immigrated for family reasons has separated from that partner he or she was in a relationship with at the time of immigration, the risk to emigrate is considerably higher compared with those who are still in a relationship. This applies particularly to women who then have over seven times a higher risk to emigrate. Even if the partner has emigrated, the risk to emigrate is higher compared with those couples who live together in Sweden.

For those women who are single upon immigration, a change in family status, i.e. that they form a relationship in Sweden, involves a generally lower risk to emigrate compared with those who remained single. This is true regardless if the woman remains in a relationship, has separated or if her partner has emigrated. Regarding men who changed their family status, results showed no significant differences in the risk to emigrate compared with single men.

**A note of thanks**

We would like to express appreciation to our survey respondents – the people, enterprises, government authorities and other institutions of Sweden – with whose cooperation Statistics Sweden is able to provide reliable and timely statistical information meeting the current needs of our modern society.

## List of tables

Foreign born women by reason for residence and partners' birth country group. Couple at immigration, immigration year 1998–2007. Number and percentage .....	25
Foreign born men by reason for residence and partners' birth country group. Couple at immigration, immigration year 1998–2007. Percentage and numbers .....	26
Age difference for the couples by partner's birth country. Couple at immigration, immigration year 1998–2007. Percentage and numbers .....	27
Women who had separated within ten years after immigration. By reason for residence and partners' birth country group, immigration year 1998–2002. Couple at immigration. Percentage and total number of immigrants .....	31
Men who had separated within ten years after immigration. By reason for residence and partners' birth country group, immigration year 1998–2002. Couple at immigration. Percentage and total number of immigrants .....	33
Men who within 5 years after immigration formed a couple by reason for residence permit and partners' birth country group, immigration year 1998–2007. Percentage and numbers .....	41
Age difference in couples for singles who within 5 years after immigration formed a family, by partners' country of birth, immigration year 1998–2007. Percentage and numbers .....	43
Relative emigration risks by sex, family status, partners reason for residence permit, citizenship, age at immigration, occupation, birth country group, year of immigration and children living at home. Couple at immigration, immigration year 1998-2007 .....	75
Relative emigration risks by sex, family status, citizenship, age at immigration, occupation, birth country group, year of immigration and children living at home. Couple at immigration, immigration year 1998-2007 .....	77
Relative emigration risks by sex, family status, citizenship, age at immigration, occupation, birth country group, year of immigration and children living at home. Single at immigration, immigration year 1998–2007 .....	78

## List of graphs

Number of foreign born immigrated women and men aged 18 years or older by reason for residence permit.....	19
Number of foreign born immigrants by sex, family status at immigration and reason for residence permit, immigration year 1998–2007. Percentage and number of immigrants.....	22
Number of foreign born by age at immigration and reason for residence permit. Couple at immigration, immigration year 1998–2007.....	23
Foreign born women by family status and the number of years since immigration. Couple at immigration, immigration year 1998–2002. Percentage.....	28
Foreign born men by family status and the number of years since immigration. Couple at immigration, immigration year 1998–2002. Percentage.....	29
Foreign born women and men by family status and the number of years since immigration. Couple at immigration, immigration year 2003–2007. Percentage.....	30
Number of foreign born immigrant women and men by age at immigration and reason for residence permit. Single at immigration, immigration year 1998–2007.....	35
Foreign born women by family status and number of years since immigration. Single at immigration, immigration year 1998–2002. Percentage.....	36
Foreign born men by family status and number of years since immigration. Single at immigration, immigration year 1998–2002. Percentage.....	37
Foreign born women and men by family status and number of years since immigration. Single at immigration, immigration year 2003–2007. Percentage.....	38
Percentage of single immigrants who within 5 years after immigration formed a couple by sex and reason for residence permit, immigration year 1998–2007.....	39
Women who within 5 years after immigration formed a couple by reason for residence permit and partners' birth country group, immigration year 1998–2007. Percentage and numbers.....	40

Time to family formation for women and men who had formed a couple within 5 years since immigration, by partners' birth country group, immigration year 1998–2007. Percentage.....	42
Percentage of foreign born emigrants by sex, year of immigration and number of years since immigration. Couple at immigration, immigration year 1998–2002 and 2003–2007 .....	46
Percentage of foreign born emigrants by reason for residence permit, sex, year of immigration and number of years since immigration. Couple at immigration, immigration year 1998–2002 and 2003–2007 .....	48
Percentage of foreign born emigrants by sex, year of immigration and number of years since immigration. Single at immigration, immigration year 1998–2002 and 2003–2007 .....	49
Percentage of foreign born emigrants by reason for residence permit, sex, year of immigration and number of years since immigration. Single at immigration, immigration year 1998–2002 and 2003–2007 .....	51
Relative risks to emigrate for family migrants by family status after immigration and sex. Couple at immigration, immigration year 1998–2007 .....	56
Relative risks to emigrate for family migrants by family status after immigration and sex. Single at immigration, immigration year 1998–2007 .....	58
Relative risks to emigrate for family migrants by partners reason for residence permit and sex after immigration and sex. Couple at immigration, immigration year 1998–2007.....	60
Number of foreign born immigrants by sex and birth country group .....	69

## List of terms

andel	proportion	Norden	Nordic countries
anhörig	family	partner	partner
annan	other	procent	percent
antal	number	samma	same
asyl	asylum	separerat	separated
arbete	labor	Skatteverket	The Swedish tax agency
avlidit	deceased		studies
bilaga	appendix	studier	Sweden
diagram	figure	Sverige	occupation
EU-länder	EU-countries	sysselsättning	table
född	born	tabell	time
födelselandsgrupp	birth country group	tid	total
		totalt	missing
genomsnitt	average	uppgift saknas	foreign born
grund för bosättning	reason for residence permit	utrikes födda	emigrated age
hög/högt	high	utvandrat	age groups
invandrare	immigrant	ålder	age difference
kohort	cohort	åldersgrupper	year
kvinnor	women	åldersskillnad	widow
källa	source		widower
låg	low	år	European countries
länder	countries	änka	outside EU
medel	medium	änkling	
Migrationsverket	Swedish Migration Agency	övriga Europa	





## Kärlek över gränserna – migration och familjebildning

I denna rapport studeras utrikes födda som invandrade till Sverige mellan 1998 och 2007 från att de invandrade fram till en eventuell utvandring. Syftet med rapporten är att studera om invandringen sker på egen hand eller om man har en partner vid invandringen och hur familjestatusen förändras under tiden i Sverige. Studien omfattar även den eventuella partnern, hur vanligt det är med separationer och i vilken utsträckning en utvandring sker.

När det gäller utvandringen görs även en fördjupad analys för de som invandrat av familjeskäl för att se hur t.ex. en separation påverkar utvandringen.

ISSN 1654-1510 (Online)  
ISSN 0283-8788 (Print)  
ISBN 978-91-618-1622-4 (Print)

All officiell statistik finns på: **[www.scb.se](http://www.scb.se)**  
Statistikservice: tfn 08-506 948 01

All official statistics can be found at: **[www.scb.se](http://www.scb.se)**  
Statistics Service, phone +46 8 506 948 01